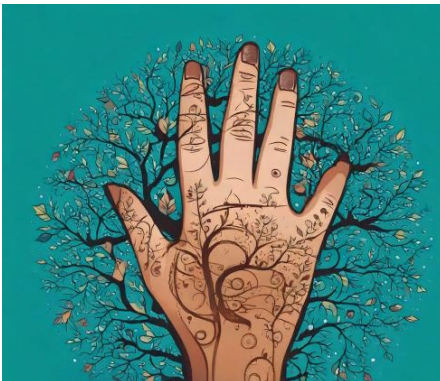




**TAKO-senteret** ved Lovisenberg Diakonale Sykehus (LDS) er et nasjonalt kompetansesenter for oral helse ved sjeldne diagnoser. Vi ser oral helse i et helhetlig perspektiv og baserer vår virksomhet på en tverrfaglig tilnærming. Tannleger innen forskjellige spesialiteter, tannpleiere, logoped, fysioterapeut og tannhelsesekretærer samarbeider om undervisning, forskning og klinisk arbeid. Kommunikasjon og formidling er en viktig del av senterets arbeidsoppgaver.

## Epidermolysis bullosa (EB)

Epidermolysis betyr at (over-)huden løsner. Bullosa betyr blærer. EB deles inn i fire hovedtyper med en rekke undergrupper etter hvor i hudlagene blærene dannes.



EB simplex er en av de fire hovedtypene Epidermolysis bullosa. Simplexformen er regnet som den mildeste, men kan variere betydelig og derfor iblant ligne de andre typene. De andre kalles junctional EB, dystrofisk EB og Kindler syndrom.

### Beskrivelse av munnhulefunn

Munnhulen er det vanligste stedet man ser forandringer ved EB simplex. Blærer og sår i munnslimhinnen er typiske funn. Mellom 2 og 58 prosent av personer med EB simplex får sår i munnslimhinnen avhengig av undertype.

### Gapeevne forringes

Ved alvorligere tilfeller av EB simplex kan sår- og arrdannelse i munn og ansikt føre til stivere vev og redusert bevegelighet av tunge, lepper, tyggemuskel og kjeveledd. Dette kan vanskeliggjøre spising og drikking, rensing av munnhulen etter matinntak og god tannpuss. Redusert gapeevne kan også gjøre arbeidsforholdene vanskelige for de som utfører tannbehandling. Les mer på [tako.no](https://tako.no).

## Redusert gapeevne

Medfødte syndromer og sykdomstilstander kan påvirke kjevefunksjon og bløtvevets elastisitet. Dette kan påvirke gapevnen.



Ved TAKO-senteret har vi observert redusert gapeevne hos personer med ulike sjeldne diagnoser, blant annet hos enkelte personer med diagnosen Epidermolysis bullosa (EB). Dette henger sammen med sår med påfølgende arrdannelse i munnslimhinnen. Arrdannelse i munn og ansikt fører til stivere vev og redusert bevegelighet av tunge, lepper, tyggemuskel og kjeveledd. Dette gjør at gapevnen forringes fordi tyggemuskulaturen ikke blir strukket tilstrekkelig.

### Kjevefunksjon

Bruk av kjeven innebærer aktiviteter hvor begge leddene brukes samtidig som når vi spiser, drikker, gjesper, snakker, og ikke minst når vi gaper høyt i tannlegestolen. Alle disse aktivitetene kan bli påvirket ved nedsatt kjevefunksjon.

### Ny video med øvelser

Oralmotorisk team (OMT) har nylig laget en kort video med øvelser for kjevebevegelighet. Hensikten med øvelsene er å opprettholde eller øke gapevnen, forbedre bevegelsesutslaget og oppnå bedre kontroll over kjevebevegelsene. Les mer om kjeve og se video med øvelser på [tako.no](https://tako.no).