



# Årsrapport forskning Lovisenberg Diakonale Sykehus

# 2018



# Innhold

<b>Vi forsker for pasientenes skyld!</b> .....	<b>3</b>
<b>Forskningsprosjekter på Lovisenberg</b> .....	<b>4</b>
<b>Brukermedvirkning i forskning</b> .....	<b>5</b>
<b>Forskningsavdelingen</b> .....	<b>6</b>
<b>Lokale forskningskoordinatorer</b> .....	<b>7</b>
<b>Forskningsutvalget (FU)</b> .....	<b>8</b>
<b>Personvern i forskningen ved Lovisenberg</b> .....	<b>9</b>
<b>Forskningsgrupper ved Lovisenberg</b> .....	<b>10</b>
<b>Forskningsgruppe for psykisk helse</b> .....	<b>11</b>
Ungdoms erfaring av egen selvskade - en multipel-kasus studie .....	12
Hjernetrening for personer med depresjon .....	13
Implementering av musikkterapi i oppsøkende psykisk helseteam.....	14
Alvorlig emosjonell dysregulering hos barn .....	14
Kan psykoterapi redusere sykefravær? .....	15
Mental helse blant eritreiske kvinnelige flyktninger .....	15
Hyperemesis gravidarum as a risk factor for neurodevelopmental disorders in offspring.....	16
Manifestations of genetic risk and intergenerational transmission of risk for eating disorders (MoBa-Eat).....	16
How do maternal lifestyle and health-related exposures during pregnancy affect child neurodevelopment? (MoBa-Preg) .....	17
Understanding the development of mental disorders: How does genetic risk manifest across age, gender and environmental factors? (MoBa-Psych).....	18
Periconceptional use of folic acid supplements and risk of neurodevelopmental disorders.....	19
Publikasjoner i 2018 ved forskningsgruppe for psykisk helse.....	20
<b>Forskningsgruppe for muskel/skjelett-sykdommer</b> .....	<b>21</b>
Effectiveness and cost-effectiveness of a multidisciplinary intervention and subsequent use of health care resources in patients on waiting list for total knee arthroplasty – a multicenter, randomized controlled trial (The MULTI-KNEE Trial).....	22
A multidisciplinary intervention in total knee arthroplasty – a multicenter, randomized controlled trial in osteoarthritis patients (MULTI-KNEE trial) .....	23
Utvikling av et preoperativt kartleggingsverktøy for å identifisere pasienter med usikker effekt av operasjon med totalprotese i kne .....	24
Effekten av ulike prinsipper for bakre stabilisering av kneprotese på funksjon og kinematikk; en prospektiv, randomisert klinisk studie .....	25
Funksjonelle og strukturelle resultater etter rotatorcuffkirurgi i skulder. En prospektiv kohort studie med 2-, 5- og 10-års oppfølging.....	26
Publikasjoner i 2018 ved forskningsgruppe for muskel/skjelett.....	27
<b>Forskningsgruppe for symptomer og helserelatert livskvalitet</b> .....	<b>28</b>
Barneleddgikt fra pasientperspektiv .....	29
Utvikling og testing av et nytt diagnostisk verktøy for kartlegging av fatigue etter hjerneslag. NORFAST-A.....	29
Helsekompetanse: Nøkkelen til helse for personer med kronisk obstruktiv lungesykdom (KOLS) .....	30
Munnhelse til palliative pasienter .....	31
Use of hearing aids: Development and implementation of a counselling program for hearing aid users .....	31
Fysisk form, fysisk aktivitet, og fatigue etter slag (NORFAST-C) .....	32
Publikasjoner i 2018 ved forskningsgruppe for symptomer og helserelatert livskvalitet .....	33
<b>Forskningsgruppe for translasjonsforskning: biomarkører og molekylærgenetikk</b> .....	<b>34</b>
Studie av årsaksmekanismer til primær osteoporose ved hjelp av molekylærgenetikk for å utvikle ny diagnostikk og terapi.....	35
Publikasjoner i 2018 ved forskningsgruppe for translasjonsforskning: biomarkører og molekylærgenetikk .....	36
<b>Forskningsgruppe for søvn og søvnforstyrrelser</b> .....	<b>37</b>
The Role of the Nose in Snoring and Sleep Apnea.....	38
Publikasjoner i 2018 ved forskningsgruppe for søvn og søvnforstyrrelser.....	39
<b>Forskningsgruppe for indremedisin (Unger-Vetlesens institutt)</b> .....	<b>40</b>
Publikasjoner i 2018 ved forskningsgruppe for indremedisin .....	42
<b>Forskningsdagen den 19. April 2018</b> .....	<b>44</b>
<b>Forskningsdagen den 23. November 2018</b> .....	<b>45</b>
<b>Forskningsprisen i 2018</b> .....	<b>46</b>
<b>Avlagte doktorgrader ved Lovisenberg i 2018</b> .....	<b>47</b>
Irritable bowel syndrome. Clinical, pathophysiological and radiological aspects .....	47
Listening to suicidal patients in psychotherapy: How therapeutic relationships may expand patients' prospects for living their lives.....	48
<b>Lovisenberg Diakonale Sykehus AS</b> .....	<b>49</b>

# Vi forsker for pasientenes skyld!

Forskning er en av sykehusets lovpålagte hovedoppgaver. Men selv om vi er pålagt å forske av både spesialisthelsetjenesteloven og helseforetaksloven, er det utvilsomt andre faktorer som motiverer og engasjerer medarbeidere ved Lovisenberg Diakonale Sykehus til å forske. Her ved sykehuset forskes det for pasientenes skyld! Det blir forsket for å styrke og utvikle diagnostikk og behandling for egne pasienter, samtidig som forskningen vår skal gi et bidrag til den samlede medisinske kunnskap i verden.

Sett fra sykehusdirektørens ståsted er aktiv forskningsvirksomhet i sykehuset viktig for å holde seg oppdatert innen den medisinske utviklingen og for å være i stand til å foreta kritiske vurderinger av etablerte og nye diagnostiske metoder, behandlingstilbud og teknologi. En systemisert forskningsvirksomhet danner også basis for god kvalitetsutvikling. Evaluering av behandlingseffekt ved hjelp av forskningsbaserte metoder er definert som en hovedsatsning i sykehuset fremover.

Forskningen ved Lovisenberg Diakonale Sykehus er organisert i tverrfaglige forskningsgrupper. Våre stipendiater og forskere har ulike yrkesbakgrunn, noe vi oppfatter som en av våre styrker. En liten, men effektiv, forskningsavdeling har de siste årene jobbet målrettet og godt med å styrke kvaliteten på søknader om konkurranseutsatte forskningsmidler. Arbeidet har gitt resultater i form av bedre uttelling ved de årlige tildelingene av midler. Dette gjenspeiles i et økende antall nye ph.d.-prosjekter. Vi gleder oss over dette og ser frem til å oppleve en tilsvarende vekst i forskningsaktiviteten, målt i antall vitenskapelige artikler og ph.d.-grader, fremover.

Årets årsrapport gir en fin oversikt over pågående forskningsprosjekter ved Lovisenberg Diakonale Sykehus.

**God lesning!**

Med vennlig hilsen,



**Tone Ikdahl**  
Adm. direktør.



Tone Ikdahl

# Forskningsprosjekter på Lovisenberg

Lovisenberg Diagonale Sykehus (Lovisenberg) er et lokalsykehus i storbyen. Sykehuset har lokalsykehusfunksjoner innen indremedisin og psykisk helsevern for bydeler i indre Oslo øst, der omtrent halvparten av aktiviteten ved sykehuset skjer innenfor psykisk helsevern. I tillegg til generelle helseproblemer som eksisterer i den norske befolkning, har bydelene som sykehuset har ansvar for en relativt stor andel innbyggere med sammensatt problematikk knyttet til psykiske lidelser, rus, dårlige boforhold og livsstilssykdommer, ofte omtalt som «storbyhelse». Forskningen ved Lovisenberg fokuserer på de vanlige helseproblemene våre pasienter opplever. Vi har som mål at forskningen vår skal gjøre en forskjell!

I tillegg til å være lokalsykehus for bydelene i indre by driver sykehuset Hospice Lovisenberg. Hospicet gir lindrende behandling til kronisk syke pasienter med alvorlige lidelser og til døende.

Sykehuset har også et svært godt tilbud innen planlagt kirurgi, spesielt innenfor ortopedi og øre-nese-hals sykdommer. Avdeling for ortopedi har i flere år vært nasjonalt ledende på måling av behandlingsresultater innen protesekirurgi.

Det nasjonale kompetansesenteret for munnhelse, TAKO-senteret, ligger også ved Lovisenberg.

Som sykehus har vi en etisk forpliktelse overfor brukerne våre til å bidra til å tette kunnskapshull innenfor de helsetjenestene vi tilbyr, og spesielt innen området «storbyhelse».

Hvis vi skal utvikle kunnskap om bedre behandling og tjenester, er det nødvendig med bred fag- og forskningskompetanse. Prosjektene ved Lovisenberg drives derfor i stor grad av forskere som jobber sammen i team, på tvers av yrkesgrupper og medisinske spesialiteter. Teamene våre samarbeider med andre fremragende nasjonale og internasjonale eksperter. For å gi forskningen riktig retning er vi opptatt av å involvere brukerne i planlegging, gjennomføring, formidling og oppsummering av forskningsprosjektene våre.

**Anners Lerdal**  
*forskningssjef.*



Anners Lerdal

# Brukermedvirkning i forskning

Som medlem av sykehusets brukerutvalg har jeg et spesielt ansvar for brukermedvirkning i forskningsprosjektene til sykehuset. Vi ønsker å bidra inn i nye prosjekter så tidlig som mulig, gjerne når forskerne er i idéstadiet. De siste to årene har vi gjennomført såkalt speed-dating med forskerne. Forskere i alle nye prosjekter avtaler møte med oss i brukerutvalget. Møtene varer i omlag 35 minutter. Hensikten er å gi forskerne innspill til hvordan de kan dra nytte av brukermedvirkning gjennom de ulike fasene i prosjektet. Vi er opptatt av at prosjektene skal gi ny kunnskap som er nyttige for pasientene og for samfunnet.

Brukere deltar i prosjektene i varierende grad. I noen prosjekter tenker vi det er fornuftig at forskerne lønner brukere så brukerrepresentanten kan delta i en referansegruppe i hele prosjektperioden. I andre prosjekter kan det være mest nyttig å diskutere med forskerne hvordan de kan formidle resultatene fra forskningen på en populærvitenskapelig måte. Brukere kan gi nyttige innspill om prosedyrer for rekruttering av deltakere og innhenting av informert samtykke, i diskusjon om egnede datainnsamlingsmetoder og spørreskjema, i tolkning av funn og ikke i minst om hvordan funn kan kommuniseres på en forståelig måte til pasienter og den øvrige befolkningen. Det er helt nødvendig at det blir gitt grundig, og ikke minst forståelig, informasjon til de som skal være med i forskningsprosjekter, og for meg har det vært spesielt viktig å kunne påvirke informasjonen som gis til pasientene. Spørsmålsformuleringer må være slik at vi lekfolk forstår hva forskerne egentlig spør om.

## **Katrine Rutledal**

*Nestleder i brukerutvalget med spesielt ansvar for forskning.*



*Katrine Rutledal*

# Forskningsavdelingen

Forskningsavdelingen ligger organisatorisk under Fagavdelingen- kvalitet, pasientsikkerhet og forskning. Forskning er en lovpålagt oppgave for helseforetakene. Lovisenberg Diakonale Sykehus anser forskning som et viktig arbeid for å sikre og forbedre kvaliteten i pasientbehandlingen til pasientene i våre bydeler. Vår forskningsaktivitet er relatert til pasientnære, kliniske prosjekter som anvender vitenskapelige metoder. Flere av de avsluttede prosjektene har ført til ny kunnskap og som har forbedret pasientbehandlingen. Det er etablert kontakt med brukerutvalget for å finne gode former for brukermedvirkning i forskningen ved Lovisenberg. Vi har innført «speed-date» med representanter fra brukerutvalget som obligatorisk for alle som planlegger nye forskningsprosjekter. Hensikten med disse møtene er at forskerne får innspill til hvordan brukermedvirkning kan inngå i forskningsprosjektets ulike faser. Sykehuset har 60 ansatte med en ph.d.-grad og 17 pågående ph.d.-prosjekter, samt seks postdoktorprosjekter og fire andre større forskningsprosjekter. I 2018 ble om lag 2,3 % av totalbudsjettet brukt til forskning. Foreløpig er sekstien vitenskapelige artikler med Lovisenberg-adresse registrert i CRISStin og to doktordisputaser er gjennomført i 2018.

Forskningsavdelingen ledes av Anners Lerdal, forskningssjef ved Lovisenberg. Bjørn Lau er forskningsrådgiver og Katrin Wirth-Petzold sentral forskningskoordinator. Til avdelingen er det videre knyttet 6 lokale forskningskoordinatorer. Lokal forskningskoordinator er tilknyttet Forskningsavdelingen i et team av forskningskoordinatorer fra de respektive klinikkene. Lokal og sentral forskningskoordinator samarbeider kontinuerlig om forskningsprosjekter og forskningsstøtte til klinikkene.



*Katrin Wirth-Petzold, spesialrådgiver*

## **Støttefunksjon i forskningsavdelingen**

Avdelingen yter praktisk støtte for forskere ved Lovisenberg Diakonale Sykehus. Kjerneoppgavene i forskningsavdelingen er å gi bistand innenfor:

- Kvalitetssikring av forskningssøknader gjennom workshops
- Koordinerer møter med brukerutvalget (speed dating)
- Ekstern finansiering
- Forankring av søknader internt på sykehuset/ koordinering personvernombud
- Formidling av forskningen til f.eks. forskning.no
- Statistikk og kurs

# Lokale forskningskoordinatorer

Arbeidet til våre lokale forskningskoordinatorer skal bidra til å virkeliggjøre LDS sin visjon for forskning gjennom samarbeid med forskerne i klinikken og sentral forskningskoordinator. På bakgrunn av dette har vi utformet et utkast til funksjonsbeskrivelse for lokale forskningskoordinatorer.

Lokal forskningskoordinator er tilknyttet Forskningsavdelingen i et team av forskningskoordinatorer fra de respektive klinikkene. Lokal og sentral forskningskoordinator samarbeider kontinuerlig om aktuelle forskningsprosjekter og forskningsstøtte til klinikkene. Det er ønskelig at teamet samarbeider om formidling av klinikkens forskningsresultater med sentral forskningskoordinator og kommunikasjonsavdelingen. Teamet skal også etablere tilhørighet for forskningskoordinatorene, gjennom regelmessige møter og aktiviteter.



**Fra høyre:** Katrin Wirth-Petzold, sentral forskningskoordinator, Lovisenberg  
Ana Urzua Riquelme – Medisinsk klinikk  
Mira Jeanett Kolve – TAKO  
Hans Martin Nussle – Psykisk helsevern  
Anita Tollisen – Medisinsk klinikk  
Stine Mathisen – NWI (ikke på bildet)  
Kristi Homme – LDPS (ikke på bildet)

# Forskningsutvalget(FU)

Forskningsutvalget (FU) ved Lovisenberg Diakonale Sykehus (LDS) er rådgivende organ for forskningsaktivitetene ved sykehuset. Forskningsutvalget møtes én gang i måneden. Klinikksjefene oppnevner medlemmer og varamedlemmer fra sin klinikk for tre år om gangen. Lovisenberg Diakonale Høgskole og VID vitenskapelige høgskole, Diakonova Oslo oppnevner hvert sitt medlem. Disse to representatene utgjør utvalgets eksterne medlemmer. Et flertall av medlemmene har forskningskompetanse og lederkompetanse (klinikk/avd.sjef).

Sykehusets forskningssjef leder utvalget, og sentral forskningskoordinator er sekretær.

## **FU er et rådgivende organ for ansatte og ledere og skal**

1. bidra til utvikling av forskning ved LDS.
2. sikre kvaliteten på forskningen og på søknader om eksterne forskningsmidler.
3. påse at vedtatte forskningsetiske prinsipper følges.
4. legge til rette for og påse at forskningen planlegges og gjennomføres i henhold til lover, forskrifter og avtaler.
5. tilrettelegge for forskning ved å gi forskningsstøtte og formidle kontakt med miljøer som kan bidra med dette.
6. holde seg orientert om finansieringskilder og søknadsprosedyrer.
7. bistå ved rapportering til eksterne instanser.
8. synliggjøre forskningen ved LDS internt og eksternt.
9. evaluere sykehusets forskningsaktivitet.



# Personvern i forskningen ved Lovisenberg

Personvern i forskning er av avgjørende betydning for tilliten til forskning og forskere, og til sykehuset som ansvarlig for forskning og behandling av personopplysninger. Ettersom sykehuset behandler så store mengder særlige kategorier (tidligere kalt sensitive) personopplysninger, som er omfattet av taushetsplikt, må kunnskap om personvern være et krav til forskere. Et mangelfullt personvern kan kompromittere prosjekter, og skade både forskningsdeltagere, sykehuset og forskerne.

Ved ikrafttreden av ny personopplysningslov med tilhørende personvernforordning 20. juli 2018 ble kravene til personvern presisert og utvidet. Selv om personvern i forskning i all hovedsak er regulert i særlover, må behandlingen av personopplysninger alltid ha et rettsgrunnlag i personopplysningsloven. Personopplysningsloven gir rettigheter til dem som eier personopplysningene, og plikter til dem som behandler personopplysninger. Forskere forventes å sette seg inn i hvilke plikter som påhviler dem med hensyn til personvern.

Sykehuset fikk i 2018 eget personvernombud.

Personvernombudet vurderer og tilråder forskningsprosjekter, og skal konsulteres i alle spørsmål som gjelder personvern og behandling av personopplysninger i forskning. Kontaktopplysninger for personvernombudet finnes på sykehusets nettsider, hvor også sykehusets personvernerklæring finnes.

Ved ikrafttreden av ny lov ble også REKs mandat presisert. Selv om REK har gitt godkjenning til et forskningsprosjekt, kreves nå også at virksomheten selv vurderer hvorvidt det er rettsgrunnlag for behandlingen av personopplysninger etter personopplysningsloven, med andre ord om behandlingen er lovlig. Samtykke er ett av flere rettsgrunnlag for behandling av personopplysninger.

Sykehusets saksbehandling innebærer at personvernombudet vurderer alle forskningsprosjekter, også der hvor REK har godkjent prosjektet. Prosjekter meldes til personvernombudet på eget skjema, og personvernombudet gir sin tilråding basert på opplysninger som fremkommer av meldeskjema, REK-vedtak og forskningsprotokoll.

Personvernombudet samarbeider med forskningsavdelingen om både vurdering av enkeltprosjekter og ulike prosedyrer.

## Blant de spørsmål personvernombudet oftest mottar i forbindelse med forskning, er

- Når kreves samtykke og når kreves det ikke
- Hvilke krav stilles til informert samtykke
- Hva er anonyme opplysninger vs aidentifiserte opplysninger
- Hvilke krav stilles for at opplysninger skal være anonyme
- Hva er sikker lagring av personopplysninger
- Hva er forskning og hva er internkvalitetssikring
- Kan personopplysninger som behandles i kvalitetssikringsøyemed brukes i forskning

Personvernombudet vurderte i 2018 fem helseforskningsprosjekter. Personvernombudet ønsker å bli involvert i planlegging av prosjekter så tidlig som mulig, slik at personvernperspektivet ivaretas og at ikke unødige forsinkelser oppstår, eller at prosjekter ikke kan gjennomføres.

# Forskningsgrupper ved Lovisenberg

Forskning ved Lovisenberg skal skape ny og fremtidsrettet kunnskap, og bidra til å skape et bedre helsetilbud, samt øke eksisterende kompetanse hos ansatte.

Forskningen kjennetegnes ved at den holder høy vitenskapelig kvalitet og fokuserer på innbyggernes helse og livskvalitet. Forskningen foregår ofte i tverrfaglige og klinikkovergripende team. Teamene samarbeider med anerkjente nasjonale og internasjonale forskningsmiljøer. Problemstillingen i prosjektene kan omfatte etiologi, epidemiologi, utprøving av intervensjoner, longitudinelle observasjonsstudier av behandlingsforløp og -resultater.

Klinisk forskning er kompleks og bør organiseres i veldefinerte forskergrupper med klar ledelse. Derfor er det enighet om og etablert praksis ved Lovisenberg at forskere er tilknyttet en forskningsgruppe.

Klinikksjefene ved Lovisenberg har ansvar for at alle som driver forskning i klinikken er tilknyttet en forskningsgruppe. Klinikkleidere kan opprette forskningsgrupper, oppnevne gruppeledere, holde oversikt over og følge opp forskningsgruppene i sin klinikk/avdeling. Normalt vil dette gjøres i samråd med forskningssjef, samt lokal forskningskoordinator der en slik stilling er opprettet og avdelingsledere.

Forskningsgruppene ved Lovisenberg er opprettet for å styrke og utvikle forskning på et tematisk felt og har følgende tematiske forskningsgrupper:

- **Psykisk helse** (Leder: Bjørn Lau)
- **Muskel/skjelett** (Leder: Arild Aamodt)
- **Symptomer og helserelatert livskvalitet** (Leder: Christine Råheim Borge)
- **Søvn og søvnforstyrrelser** (Leder: Søren Berg)
- **Translasjonsforskning: biomarkører og molekylærgenetikk** (Sjur Reppe / Kaare M. Gautvik)
- **Indremedisin** (Leder: Jørgen Valeur, Fung. leder: Vendel Kristensen)

# Forskningsgruppe for psykisk helse



## Om forskningsgruppen

Psykiske lidelser rammer mennesker i alle aldre, og omfatter et vidt spektrum av plager fra mildere symptomlidelser til psykososer og schizofreni. Forskningsgruppen er sammensatt av fagpersoner med høy kompetanse og profesjonserfaring i klinisk psykologi, psykiatri, sykepleie, arbeidspsykologi, nevropsykologi og musikkterapi. Forskningen gjøres med bakgrunn i kvantitative og kvalitative metoder og biologiske analyser, og med ulike design som intervensjonsstudier, dybdeintervjuer, spørreskjema og nevropsykologiske utredninger. Forskningsgruppen forsker på problemstillinger av betydning for forebygging, utredning, behandling og yrkesdeltagelse for personer med psykiske lidelser.



*Bjørn Lau*

## Forskningsgruppeleder

Bjørn Lau

## Deltagere i gruppen

Alexandra Karoline Saasen-Havdahl  
Anne Benedicte Skirbekk  
Anners Lerdal  
Anne-Siri Øyen  
Astrid Gjerdrum Hornslien  
Astrid Hornslien  
Bjørnar Antonsen  
Christine Roth  
Cilje Rolfsjord  
Erling Moldal  
Even Halland  
Hans Martin Nusse  
Hans Ole Korsgaard  
Hans Petter Solli  
Jan Stubberud  
Jan Vegard Bakali  
Kai Leitemo  
Kari Langaard  
Kristin Østlie  
Laurie Hannigan  
Line Indrevoll Stänicke  
Marit Melnæs Coldevin  
Mattias Erik Victor  
Morten Stefan Selle  
Nikolaj Kunøe  
Pål Nystuen  
Ruth Abraham  
Sigrid Elisabet Medhus  
Stine Harstad

# Ungdoms erfaring av egen selvskade - en multippel-kasus studie

Selvskading blant ungdom er forbundet med flere psykiske lidelser og økt selvmordsfare. Flere behandlingsmetoder viser effekt, men det er behov for mer kunnskap om forskjeller mellom ungdom som skader seg for å tilpasse behandlingstiltak. Denne studien omfatter en meta-analyse av kvalitative studier på selvskade blant ungdom, og innhenting av data fra ungdom som skader seg selv og er i behandling i barne-og ungdomspsykiatrisk poliklinikk. Studien bidrar med økt kunnskap om ungdoms opplevelse av egen selvskade som både en måte å få kontroll på og en måte å uttrykke vanskelige følelser og ubearbeidede overveldende erfaringer. Studien bidrar også med nyansert forståelse av ulike veier inn i selvskade i ungdomstiden, og at deres evne til å integrere følelser og opplevelser kan gi indikasjon om ulike veier ut av selvskade og hva som er nyttig i behandling. Tre sub-typer av ungdom som skader seg presenteres som illustrasjon på hvordan selvskade kan uttrykke konfliktfylte, uutviklede og forstyrrede aspekter ved en persons selv-organisering.

## **Avdeling**

Nic Waals Institutt, ungdomsseksjonen

## **Finansiering**

Extrastiftelsen

## **Prosjektleder**

Line Indrevoll Stänicke, *ph.d.-kandidat*,  
Lovisenberg

## **Prosjektdeltagere**

Hanne Haavind, *professor emeriti*,  
Universitetet i Oslo

Siri Erika Gullestad, *professor*,  
Universitetet i Oslo

Frida Rø, *postdoktor*, Universitetet i Oslo

## Hjernetrening for personer med depresjon

For mange pasienter er depresjon assosiert med kognitive vansker, som kan påvirke hvordan man fungerer for eksempel i arbeidslivet. Denne studien vil ta i bruk nevropsykologiske metoder (Hjernetrening) med siktemål på å bedre hjernenes kognitive kontrollfunksjoner (eksekutive funksjoner). Hovedmålet er å undersøke effekten av gruppebasert hjernetrening for pasienter som har eller har hatt depresjon, og som opplever vansker med å planlegge, løse problemer, være konsentrert, styre følelsene eller holde oppmerksomheten over tid. Studien kan således ha betydning for personens daglige fungering, utover kliniske symptomer. Hvis gruppebasert hjernetrening viser seg å være effektivt, så vil dette også representere en kostnadseffektiv intervensjon.

### **Avdeling**

Lovisenberg DPS

### **Finansiering**

Helse Sør-Øst RHF,  
Legatmidler Lovisenberg

### **Prosjektleder**

Jan Stubberud (*bilde*), Lovisenberg

### **Prosjektdeltagere**

Bjørn Hagen (*bilde*), *ph.d.-stipendiat*,  
Lovisenberg

Bjørn Lau, *professor II*, Lovisenberg,  
Universitetet i Oslo

Nils-Inge Landrø, *professor*, Universitetet  
i Oslo

Monica Johansson, *nevropsykolog*,  
Lovisenberg

Jutta Joormann, *professor*, Yale  
University, USA



Jan Stubberud

## Implementering av musikkterapi i oppsøkende psykisk helseteam

I nasjonalfaglige retningslinjer anbefales musikkterapi ved behandling og oppfølging av både psykose og rusavhengighet, og musikkterapi blir i økende grad tatt i bruk av helsetjenestene i Norge. Denne studien har derfor som formål å finne ut hvordan musikkterapi bør tilrettelegges for å gi best mulig støtte for bedring (recovery) for pasienter som følges av et oppsøkende psykisk helseteam (FACT-team). Gjennom observasjon av praksis og intervju av pasienter, behandlingsteam og ledelse ved et FACT-team i Oslo, vil studien erverve kunnskap og prøve ut nye arbeidsmetoder og tilnærminger med mål om å forberede musikkterapeutisk praksis. Studien vil kunne bidra til at flere oppsøkende psykiske helseteam kan tilby musikkterapi, og tilrettelegge dette på en kunnskapsbasert måte.

### **Avdeling**

Lovisenberg DPS

### **Finansiering**

Extrastiftelsen, Norges musikkhøgskole

### **Prosjektleder**

Hans Petter Solli (bilde), postdoktor, Lovisenberg



Hans Petter Solli

### **Prosjektdeltagere**

Hans Petter Solli, PhD, musikkterapeut Lovisenberg og Norges musikkhøgskole

## Alvorlig emosjonell dysregulering hos barn

Målet med prosjektet er å få bedre kunnskaper om hva som gjør at noen barn har store vansker med å regulere følelsene sine, spesielt sinne. Slike reguleringsvansker vil bli undersøkt ved intervjuer og utredning av 100 barn og deres familier og sammenlignet med barn uten slike vanskeligheter. Studien vil undersøke om disse barna har større problemer med å forstå følelser, mindre mentaliseringssevne, svakere inhibisjonsevne og dårligere arbeidsminne. Man vil også kartlegge hvordan de har det i fritiden og på skolen. Tilknytning mellom foreldre og barn vil bli undersøkt, samt om familiene er preget av høye stressnivåer. Kunnskapen fra dette prosjektet skal deretter brukes til å gi disse barna bedre hjelp.

### **Avdeling**

Nic Waals institutt

### **Finansiering**

Intern finansiering (Nic Waals institutt)

### **Prosjektleder**

Pål Zeiner, overlege, Oslo universitetssykehus

### **Prosjektdeltagere**

Marit Coldevin, psykologspesialist, Lovisenberg  
Anne-Siri Øyen, psykologspesialist/seksjonsleder/veileder, Lovisenberg  
Annika Melinder, professor/psykologspesialist, Oslo universitetssykehus/Universitetet i Oslo

## Kan psykoterapi redusere sykefravær?

I denne studien følges omtrent 300 pasienter i et Raskere tilbake tilbud ved Lovisenberg DPS. Pasientene følges gjennom et behandlingsforløp med henblikk på blant annet endringer i symptomer, arbeidsevne og arbeidstilknnytning. Dette ble gjort etter avsluttet behandling, og etter 6 måneders oppfølging. I prosjektet har man særlig fokus på hvilke faktorer som er assosiert med retur til arbeid, og flere faktorer har blitt identifisert. Studien bidrar derfor med ny kunnskap om denne pasientgruppen og hva som har betydning for retur til arbeid. Dette er kunnskap som har betydning for hvordan man gir arbeidsrettet behandling for angst og depresjon innenfor ordinær spesialisthelsetjeneste.

### **Avdeling**

Lovisenberg DPS

### **Finansiering**

Intern (DPS)

### **Prosjektleder**

Bjørn Lau, *forskningsrådgiver Lovisenberg*

### **Prosjektdeltagere**

Torleif Ruud, *professor e.m. Universitetet i Oslo*

Mattias Victor, *ph.d.-stipendiat, Lovisenberg DPS*

Anners Lerdal, *forskningsjef/professor, Lovisenberg/Universitetet i Oslo*

## Mental helse blant eritreiske kvinnelige flyktninger

Hensikten med denne studien er å undersøke mental helse, religiøsitet, mestringsstrategier og livskvalitet blant eritreiske kvinnelige flyktninger som har fått oppholdstillatelse i Norge, men som fortsatt bor på mottak. Ved å benytte internasjonalt anerkjente måleinstrumenter og kvalitative dybdeintervjuer har man så langt fått støtte for at disse kvinnene har en annerledes sykdomsforståelse enn det som ellers beskrives i psykiatrien. De fleste oppfatter symptomene de har som normale reaksjoner på de erfaringene de har og sin nåværende livssituasjon og de har et håp om et bedre liv. I tillegg viser resultatene at enkelte kan vokse av erfaringene de har i det som betegnes som post-traumatisk vekst.

### **Avdeling**

Lovisenberg DPS

### **Finansiering**

Intern

### **Prosjektleder**

Prof. Ingrid Hanssen (*professor Lovisenberg Diakonale Høyskole*).



Ruth Abraham

### **Prosjektdeltagere**

Ruth Abraham (*bilde*), *Lovisenberg*

Lars Lien, *professor, Sykehuset Innlandet*  
Suraj Thapa, *I. amanuensis, Universitetet i Oslo*

## Hyperemesis gravidarum as a risk factor for neurodevelopmental disorders in offspring

Målet med dette prosjektet er å kunne bidra til å forebygge nevroutviklingsforstyrrelser gjennom å forstå faktorene som bidrar til ekstrem svangerskapskvalme. Vi ønsker å estimere assosiasjonene mellom hyperemesis og senere/etterfølgende nevroutviklingsforstyrrelser. Vi vil benytte et livsløpsperspektiv, koble registerdata med populasjonsbaserte helsedata og bruke biologiske data som allerede er innsamlet fra Biobank Norge.

### **Avdeling**

Nic Waals Institutt

### **Finansiering**

Helse Sør-Øst RHF

### **Prosjektleder**

Christine Roth, *ph.d., Lovisenberg*

### **Prosjektdeltakere**

Christine Roth, *ph.d., cand.psychol,*

*Lovisenberg, Folkehelseinstituttet*

Anne-Siri Øyen, *ph.d., Lovisenberg*

Per Magnus, *Folkehelseinstituttet*

Siri Håberg, *Folkehelseinstituttet*

Åse Vikanes, *Folkehelseinstituttet*

Øystein Kravdal, *Folkehelseinstituttet*

Vegard Skirbekk, *Folkehelseinstituttet*

Håkon Gjessing, *Folkehelseinstituttet*

Øyvind Næss, *Universitetet i Oslo*

George Davey Smith, *Bristol, UK*

Caroline Relton, *Bristol, UK*

Ezra Susser, *Columbia University, USA*

## Manifestations of genetic risk and intergenerational transmission of risk for eating disorders (MoBa-Eat)

Det overordnede målet med forskningsprosjektet er å øke kunnskapen om hvordan spiseforstyrrelser utvikles i befolkningen og innen familier. Prosjektet har tre delmål: 1) Identifisere hvordan genetisk risiko for spiseforstyrrelser kommer til uttrykk i vansker og symptomer hos jenter og gutter fra fødsel til voksenliv. 2) Øke kunnskapen om hvordan spiseforstyrrelser overføres fra en generasjon til den neste. 3) Undersøke hvilke miljøfaktorer som påvirker sårbarhet og motstandsdyktighet blant barn med genetisk risiko for spiseforstyrrelser. Prosjektet kan gi ny og verdifull kunnskap om hvordan spiseforstyrrelser utvikles og dermed bidra til tidligere gjenkjenning og raskere behandling.

### **Avdeling**

Nic Waals Institutt

### **Finansiering**

Helse Sør-Øst RHF

### **Prosjektleder**

Alexandra Havdahl

(*bilde*), *postdoktor,*

*Lovisenberg*



*Alexandra Havdahl*

### **Prosjektdeltagere**

Alexandra Havdahl, *psykolog, Lovisenberg,*

*Folkehelseinstituttet og Universitet i Bristol*

Anne-Siri Øyen, *psykologspesialist,*

*Lovisenberg*



# How do maternal lifestyle and health-related exposures during pregnancy affect child neurodevelopment? (MoBa-Preg)

Det overordnede målet med dette prosjektet, MoBa-Preg, er å bidra til vår forståelse av sammenhengen mellom svangerskaps eksponeringer og nevroutvikling hos barnet. Mer spesifikt ønsker vi å finne ut hvilke livsstil- og helse-relaterte eksponeringer som påvirker barns nevroutvikling og hvilke av disse effektene som påvirker fosteret i liv-moren. Det er mange ulike livsstilsvalg (som røyking og alkoholinntak) og helse-relaterte eksponeringer (som svangerskapsdiabetes) som har blitt knyttet til nevro-utviklingsvansker hos barn, men det er uklart om disse assosiasjonene er kausale eller ei. Å forstå sammenhengen er viktig og det ønsker vi å bidra til. Vi vil bruke data fra flere store befolkningsundersøkelser, deriblant Den norske mor, far og barn-undersøkelsen (MoBa), en pro-spektiv fødselskohort som inkluderer mer enn 114 000 barn, 90 000 mødre og 70 000 fedre.

## **Avdeling**

Nic Waals Institutt

## **Finansiering**

Helse Sør-Øst RHF

## **Prosjektleder**

Anne-Siri Øyen (*bilde*), Lovisenberg

## **Prosjektdeltakere**

Alexandra Havdahl, *ph.d., cand.psychol, Lovisenberg, Folkehelseinstituttet og Universitetet i Bristol*

Anne-Siri Øyen, *ph.d., psykologspesialist, Lovisenberg*

Camilla Stoltenberg, *Folkehelseinstituttet*

Per Magnus, *Folkehelseinstituttet*

Ted Reichborn-Kjennerud, *Folkehelseinstituttet*

Gun Peggy Knudsen, *Folkehelseinstituttet*

Pål Surén, *Folkehelseinstituttet*

Ole A. Andreassen, *Universitetet i Oslo*

George D. Smith, *Bristol, UK*

Neil Davies, *Bristol, UK*

Anita Thapar, *Cardiff, UK*

Ian Lipkin, *Columbia University, USA*

Ezra Susser, *Columbia University, USA*

David Evans, *Queensland, USA*



Anne-Siri Øyen

# Understanding the development of mental disorders: How does genetic risk manifest across age, gender and environmental factors? (MoBa-Psych)

Hvordan kommer genetisk risiko for psykiske lidelser til uttrykk gjennom symptomer og vansker i løpet av utviklingen? Er det forskjeller mellom kvinner og menn? Hvilke miljøfaktorer virker som en beskyttelse mot psykiske lidelser? Hvordan påvirker stress hos mor i perinatalperioden barnets risiko for psykiske lidelser? Alt dette ønsker vi å finne svar på ved bruk av data fra Den norske mor, far og barn-undersøkelsen (MoBa).

MoBa undersøkelsen en prospektiv fødselskohort som inkluderer mer enn 114 000 barn, 90 000 mødre og 70 000 fedre og som gir unike muligheter på verdensbasis til å finne svar på disse spørsmålene.

## **Avdeling**

Nic Waals Institutt

## **Finansiering**

Helse Sør-Øst RHF

## **Prosjektleder**

Anne-Siri Øyen, *Lovisenberg*

## **Prosjektdeltaker**

Laurie Hannigan (*bilde*), *ph.d., postdoktor Lovisenberg og Universitetet i Bristol*

Alexandra Havdahl, *ph.d., cand.psychol Lovisenberg, Folkehelseinstituttet og Universitetet i Bristol*

Anne-Siri Øyen, *ph.d., psykologspesialist, Lovisenberg*

Camilla Stoltenberg, *Folkehelseinstituttet*

Per Magnus, *Folkehelseinstituttet*

Ted Reichborn-Kjennerud, *Folkehelseinstituttet*

Gun Peggy Knudsen, *Folkehelseinstituttet*

Pål Surén, *Folkehelseinstituttet*

Ole A. Andreassen, *Universitetet i Oslo*

George D. Smith, *Bristol, UK*

Neil Davies, *Bristol, UK*

Anita Thapar, *Cardiff, UK*

Ian Lipkin, *Columbia University, USA*

Ezra Susser, *Columbia University, USA*

David Evans, *Queensland University, USA*



Laurie Hannigan

# Periconceptional use of folic acid supplements and risk of neurodevelopmental disorders

Dette postdoktorgradsprosjektet er en del av forskningsprosjektet Autism Birth Cohort (ABC-studien), som utføres i samarbeid mellom Folkehelseinstituttet, Lovisenberg Diakonale Sykehus (Nic Waals Institutt) og Columbia University i New York. Prosjektet bygger videre på tidligere studier/publikasjoner og benytter Den norske mor, far og barn studien (MoBa) til å undersøke potensielle sammenhenger mellom mors bruk av vitamintilskuddet folat (B-9) og senere risiko for forsinket språkutvikling og autismespekterforstyrrelse hos barnet. Det benyttes spørreskjemadata, kliniske data og registerdata. I tillegg har vi benyttet biologisk materiale fra et underutvalg av barna (n=400) til å kjøre epigenetiske analyser på prøver innsamlet ved fødsel. De epigenetiske analysene er svært kostbare og det har dessverre tatt lenger tid enn forventet å få på plass finansiering. De første lab-analysene ble ferdigstilt høsten 2017, og det ble kjørt ytterligere analyser i 2018. Tre artikler er under arbeid og forventes akseptert/publisert i løpet av 2019. Tidligere upubliserte funn ble presentert i desember 2018 på «ACNP - The 58th Annual Meeting of The American College of Neuropsychopharmacology». Mini-Panel: Prenatal Folic Acid Exposure, Neurodevelopment, and Severe Mental Illness in Youth.

## **Avdeling**

Nic Waals Institutt

## **Finansiering**

Helse Sør-Øst RHF

## **Prosjektleder**

Anne-Siri Øyen, *Lovisenberg*

## **Prosjektdeltakere**

Christine Roth (*bilde*), *ph.d., cand. psychol, Lovisenberg, Folkehelseinstituttet*  
Anne-Siri Øyen, *ph.d., psykologspesialist, Lovisenberg*  
Camilla Stoltenberg,  
Anners Lerdal, *forskningssjef/professor, Lovisenberg/Universitetet i Oslo*  
Folkehelseinstituttet  
Per Magnus, *Folkehelseinstituttet*  
Ted Reichborn-Kjennerud,  
Folkehelseinstituttet  
Pål Surén, *Folkehelseinstituttet*



Christine Roth

## Publikasjoner i 2018 ved forskningsgruppe for psykisk helse

1. **Abraham, R.**, Lien, L., & Hanssen, I. (2018). Coping, resilience and posttraumatic growth among Eritrean female refugees living in Norwegian asylum reception centres: A qualitative study. *International Journal of Social Psychiatry*, 64(4), 359-366.
2. Beyer, M. K., Dalaker, T. O., Greve, O. J., **Pignatiello, S. E.**, & Agartz, I. (2018). A population study of Norwegian psychiatric patients referred for clinical brain scanning. *BJPsych Open*, 4(3), 149-156.
3. Bonsaksen, T., Grimholt, T. K., Skogstad, L., **Lerdal, A.**, Ekeberg, Ø., Heir, T., & Schou-Bredal, I. (2018). Self-diagnosed depression in the Norwegian general population—associations with neuroticism, extraversion, optimism, and general self-efficacy. *BMC public health*, 18(1), 1076.
4. Bonsaksen, T., **Lerdal, A.**, Heir, T., Ekeberg, Ø., Skogstad, L., Grimholt, T. K., & Schou-Bredal, I. (2018). General self-efficacy in the Norwegian population: Differences and similarities between sociodemographic groups. *Scandinavian journal of public health*, 1403494818756701.
5. **Cappelen, F.**, Landmark, A. F., **Stänicke, L. I.**, Nissen-Lie, H. A. (2018). Psykodynamisk terapi med barn og ungdom i dag. *Tidsskrift for Norsk Psykologforening*, 55 (9), 750-761.
6. Caramaschi, D., Taylor, A.E., Richmond, R.C., **Havdahl, K.A.**, Golding, J., Relton, C.L., Munafò, M.R., Smith, G.D. and Rai, D., 2018. Maternal smoking during pregnancy and autism: using causal inference methods in a birth cohort study. *Translational psychiatry*, 8(1), p.262.
7. Engelstad, K. N., Rund, B. R., Torgalsbøen, A. K., **Lau, B.**, Ueland, T., & Vaskinn, A. (2019). Large social cognitive impairments characterize homicide offenders with schizophrenia. *Psychiatry research*, 272, 209-215.
8. Engelstad, K. N., Vaskinn, A., Torgalsbøen, A. K., Mohn, C., **Lau, B.**, & Rund, B. R. (2018). Impaired neuropsychological profile in homicide offenders with schizophrenia. *Comprehensive psychiatry*, 85, 55-60.
9. Hansen, B. H., Oerbeck, B., **Skirbekk, B. A.**, Petrovski, B. É., & Kristensen, H. (2018). Neurodevelopmental disorders: prevalence and comorbidity in children referred to mental health services. *Nordic journal of psychiatry*, 72(4), 285-291.
10. Hersoug, A. G., Wærsted, M., & **Lau, B.** (2018). Nondirective meditation used in stress management. *Nordic Psychology*, 70(4), 290-303.
11. **Lau, B.**, Dye, A., & Aaseth, S. (2018). Lederes erfaringer med oppfølging av sykmeldte. Kjennetegn ved enkle versus utfordrende saker. *Psykologtidsskriftet*, 55(7), 586-567.
12. McCaffrey, T., Carr, C., **Solli, H. P.**, & Hense, C. (2018, January). Music therapy and recovery in mental health: Seeking a way forward. In *Voices: A World Forum for Music Therapy* (Vol. 18, No. 1).
13. **Myhre, M. Ø.**, Strømgren, B., **Arnesen, E. F.**, & **Veland, M. C.** (2018). The feasibility of brief behavioural activation treatment for depression in a PICU: a systematic replication. *Journal of Psychiatric Intensive Care*, 14(1), 15-23.
14. Øien, R.A., Schjølberg, S., Volkmar, F.R., Shic, F., Cicchetti, D.V., Nordahl-Hansen, A., Stenberg, N., Hornig, M., Havdahl, A., **Øyen, A.S.** and Ventola, P., (2018). Clinical features of children with autism who passed 18-month screening. *Pediatrics*, 141(6), e20173596.
15. Ringen, P. A., Faerden, A., **Antonsen, B.**, Falk, R. S., Mamen, A., Rognli, E. B., ... & Martinsen, E. W. (2018). Cardiometabolic risk factors, physical activity and psychiatric status in patients in long-term psychiatric inpatient departments. *Nordic journal of psychiatry*, 72(4), 296-302.
16. Ringen, P.A., Falk, R.S., **Antonsen, B.**, Faerden, A., Mamen, A., Rognli, E.B., Solberg, D.K., Martinsen, E.W. and Andreassen, O.A., 2018. Using motivational techniques to reduce cardiometabolic risk factors in long term psychiatric inpatients: a naturalistic interventional study. *BMC psychiatry*, 18(1), p.255.
17. Rugkåsa, J., Nytingnes, O., Simonsen, T.B., Benth, J.Š., **Lau, B.**, Riley, H., Løvsetten, M., Christensen, T.B., Austegard, A.T.A. and Høyer, G., 2019. The use of outpatient commitment in Norway: Who are the patients and what does it involve?. *International journal of law and psychiatry*, 62, pp.7-15.
18. **Seberg, M.**, & Eriksson, B. G. (2018). Reablement in Mental Health Care and the Role of the Occupational Therapist: A Qualitative Study. *SAGE Open*, 8(2), 2158244018784644.
19. **Stänicke, L. I.**, Haavind, H., & Gullestad, S. E. (2018). How do young people understand their own self-harm? A meta-synthesis of adolescents' subjective experience of self-harm. *Adolescent Research Review*, 1-19.
20. Strugstad, B., **Lau, B.**, & Øie, M. G. (2018). Associations between cognition and internalizing problems in young adults with early-onset schizophrenia: A 13-year follow-up study. *Psychiatry research*, 265, 161-166.
21. **Taarvig, E.**, & Solbakken, O. A. (2018). Affect Integration and Attachment in Children and Youth: Conceptual Issues-Implications for Practice and Research. *International Journal of Psychology and Psychological Therapy*, 18(1), 65-82.

# Forskningsgruppe for muskel/skjelett- sykdommer



## Om forskningsgruppen

Forskningsgruppen har som mål å drive klinisk, pasientnær forskning innen muskel- og skjelettlidelser. Forskningen skal frembringe kunnskap som kommer pasientene til gode gjennom vitenskapelig basert diagnostikk, medisinsk behandling, fysioterapi og sykepleie. Det er et mål å levere forskningsresultater innenfor dette fagfeltet på høyt nasjonalt og internasjonalt nivå. Ved å bygge opp en forskningskultur og infrastruktur ønsker man at alle faggrupper stimuleres til å utvikle forskningsprosjekter og delta i forskning. Man skal også fortsette arbeidet med å etablere samarbeid med fremragende nasjonale og internasjonale forskningsnettverk.

## Om gruppen og deltakere

Forskningsgruppen er tverrfaglig sammensatt av ortopedier, sykepleiere, fysioterapeuter, manuellterapeuter og psykologer ved ortopedisk avdeling og kirurgisk klinikk.



Arild Aamodt

### Forskningsgruppeleder

Arild Aamodt

### Gruppe for skulderlidelser:

Cecilie Piene Schrøder

Kirsten Lundgreen

Kjersti Kaul Jenssen

Rune Kvakestad

Sigbjørn Dimmen

Øystein Skare

### Gruppe for leddproteser:

Ann Magrit Korsvold

Anners Lerdal

Arild Aamodt

Caryl Gay

Einar Amlie

Einar Lindalen

Gunnar Petursson

Yasser Rehman

Øystein Høvik

# Effectiveness and cost-effectiveness of a multidisciplinary intervention and subsequent use of health care resources in patients on waiting list for total knee arthroplasty – a multicenter, randomized controlled trial (The MULTI-KNEE Trial)

Formålet med studien er å teste effekten av en tverrfaglig intervensjon rettet mot pasienter som ikke har effekt av operasjon med kneprotese. Intervensjonen vil bestå av fysisk aktivitet basert på AktivA modellen, kombinert med mental trening i form av e-terapi. Intervensjonen vil testes ut i stedet for eller i tillegg til kirurgi. Studien skal gjennomføres ved Lovisenberg Diagonale Sykehus og Kysthospitalet Hagevik, Bergen. Studien vil gi viktig kunnskap om hvorvidt intervensjonen, enten ved å utsette operasjon eller ved kirurgi forsterket med intervensjonen, kan forbedre resultatet og er kostnadseffektiv for pasienter som potensielt har liten effekt av standard behandling med kneprotese.

## **Avdeling**

Kirurgisk klinikk

## **Finansiering**

Forskningsrådet  
Norwegian Symptom Management  
Network (NORSMAN)

## **Prosjektleder**

Anners Lerdal (*bilde*), professor/  
forskningssjef, Lovisenberg

## **Prosjektdeltagere**

Arild Aamodt (*bilde*), avd. overlege, dr. med  
Maren Falch Lindberg (*bilde*), postdoktor/  
klinisk sykepleiespesialist

Bjørn Lau (*bilde*), professor/seniorforsker  
Søren Skou, forskningssjef/associate  
professor

Ove Furnes, overlege/professor,  
Universitetet i Bergen

Caryl Gay, seniorforsker/psych,  
Lovisenberg/San Fransisco, USA

Petter Borchgrevink, professor  
Milada Cvancarova Småstuen,  
biostatistiker

Mona Badawy, overlege dr. med



Fra venstre: Bjørn Lau, Arild Aamodt, Maren  
Falch Lindberg og Anners Lerdal

# A multidisciplinary intervention in total knee arthroplasty – a multicenter, randomized controlled trial in osteoarthritis patients (MULTI-KNEE trial)

En av fem pasienter har smerter etter å ha gjennomgått kneprotesekirurgi. Disse pasientene kjennetegnes av yngre alder, pre-operative smerter, flere smertelokasjoner og smerterelatert katastrofetenkning. Ved å velge ut pasienter basert på slike preoperative faktorer vil man i denne studien teste individualisert behandling bestående av fysisk aktivitet basert på AktivA modellen, kombinert med mental trening levert som et e-terapi. Intervensjonen skal testes ut på 230 personer. Studien vil gi kunnskap om hvorvidt intervensjonen, enten ved å utsette operasjon, eller ved kirurgi forsterket med intervensjonen, kan forbedre resultatet for pasienter som potensielt har liten effekt av standard behandling med kneprotese. Dersom intervensjonen har effekt, kan den implementeres i kommune- og spesialisthelsetjenesten.

## **Avdeling**

Kirurgisk klinikk

## **Finansiering**

HSØ

Norwegian Symptom Management  
Network (NORSMAN)

## **Prosjektleder**

Arild Aamodt, *avd. overlege dr. med,*  
*Lovisenberg*

## **Prosjektdeltagere**

Anners Lerdal, *professor/forskningsjef,*  
*Lovisenberg*

Maren Falch Lindberg (*bilde*), *postdoktor/*  
*klinisk sykepleiespesialist, Lovisenberg*

Bjørn Lau, *professor, Lovisenberg*

Søren Skou, *forskningsjef/associate*  
*professor, University of Southern Denmark*

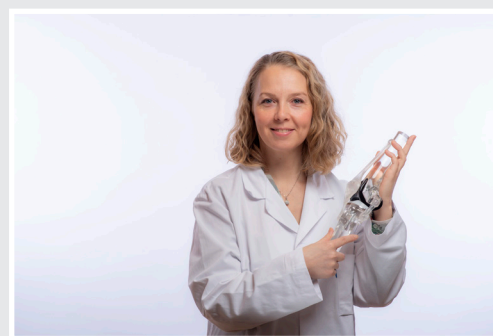
Ove Furnes, *overlege/professor,*  
*Universitetet i Bergen*

Caryl Gay, *Senior Researcher Psych/*  
*Research Specialist, University of California*  
*San Francisco/Lovisenberg*

Petter Borchgrevink, *professor, NTNU/St*  
*Olavs hospital*

Tone Rustøen, *professor, Universitetet i*  
*Oslo/Oslo universitetssykehus*

Mona Badawy, *overlege dr. med,*  
*Kysthospitalet Hagevik*



*Maren Falch Lindberg*

# Utvikling av et preoperativt kartleggingsverktøy for å identifisere pasienter med usikker effekt av operasjon med totalprotese i kne

En av fem pasienter får ikke forventet resultat av kne-proteseoperasjon, og opplever smerter og redusert fysisk funksjon. Formålet med dette prosjektet er derfor å utvikle et kartleggingsverktøy som kan identifisere pasienter med økt risiko for uønsket resultat av operasjon. Pasientene med økt risiko kan dermed få tilbud om tilpasset behandling før operasjonen for å bedre deres forutsetninger for et vellykket resultat av kirurgi. Pasienter som identifiseres med økt risiko vil kunne få informasjon om dette, og vil følgelig kunne ta mer informerte beslutninger om egen behandling.

## **Avdeling**

Kirurgisk Klinikk

## **Finansiering**

Legatsmidler Lovisenberg

## **Prosjektleder**

Annars Lerdal, *forsknings sjef, Lovisenberg*

## **Prosjektdeltagere**

Unni Solveig Johansen Olsen, *ph.d. stipendiat, sykepleier (bilde)*

Maren Falch Lindberg, *postdoktor, klinisk sykepleiespesialist, Lovisenberg*

Arild Aamodt, *dr. med., avdelingsoverlege, Lovisenberg,*

Øystein Skare, *ph.d., Lovisenberg*

Jens Ivar Brox, *dr. med., professor II*

*Universitetet i Oslo, leder Nakke og ryggpoliklinikken Oslo Universitetssykehus,*

Ove Furnes, *dr. med., professor UiB, Avdelingsoverlege Ortopedisk avdeling*

*Haukeland universitetssykehus, Nasjonalt register for leddproteser*

Eva Marie Louise Denison, *PhD., seniorforsker Folkehelseinstituttet, fysioterapeut*

Caryl Gay, *ph.d., Lovisenberg, UCSF, San Fransisco, USA.*

Kathryn A. Lee, *PhD, professor Emeritus UCSF School of Nursing, USA*

Anders Kottorp, *PhD, dekan Helse og Samfunn, Malmø Universitet, Sverige*

Jan Otto Veiseth, *brugerutvalget, Lovisenberg*

Richard Madsen, *brugerutvalget, Lovisenberg*

Annars Lerdal, *dr. philos, Professor II Universitetet i Oslo, forskningssjef Lovisenberg*



Unni Solveig Johansen Olsen



# Effekten av ulike prinsipper for bakre stabilisering av kneprotese på funksjon og kinematikk; en prospektiv, randomisert klinisk studie

I dette forskningsprosjektet skal man gjøre en randomisert kontrollert prospektiv studie hvor tre ulike protesedesign blir sammenlignet; en som bevarer det bakre korsbåndet og to som ofrer det. De tre designene som inngår i studien brukes til daglig i behandling av pasienter med kneledds-slitasje. Man ønsker å finne ut hvilket av disse som gir høyest pasientfornøydhets, minst sykkelighet og færrest komplikasjoner. For å kartlegge hvordan bevegelsene i proteseleddet er sammenlignet med et normalt kne, vil kinematikken i kneleddet bli undersøkt med en spesifikk røntgenundersøkelse. Pasientene vil under operasjon bli trukket til å få en kneprotese med en av de tre ulike designene. Hvilket design pasienten får vil være ukjent for pasienten.

## **Avdeling**

Ortopedisk avdeling

## **Finansiering**

HSØ

Legatmidler Lovisenberg

## **Prosjektleder**

Arild Aamodt, *dr. med, avd. overlege,*  
*Lovisenberg*

## **Prosjektdeltagere**

Yasser Rehman (*bilde*),

*doktorgradskandidat, Lovisenberg*

Anners Lerdal, *Lovisenberg*

Stephan Røhrl, *Oslo Universitetssykehus*

Caryl Gay, *Lovisenberg/ San Fransisco,*  
*USA*



Yasser Rehman

## Funksjonelle og strukturelle resultater etter rotatorcuffkirurgi i skulder. En prospektiv kohort studie med 2-, 5- og 10-års oppfølging.

Artroskopisk reparasjon av skader i skulderens seneman-  
sjett har økt i antall siste tiåret, men det er fortsatt lite  
kunnskap på enkelte områder. Målet med denne pro-  
spektive studien er å se på hvilke pasienter som er de  
beste kandidatene for kirurgi, hvilken prognose de har og  
hvordan man best mulig kan håndtere postoperativ kom-  
plikasjon. I 2017 publiserte vi en artikkel som omhandlet  
de pasientene i kohorten som fikk postoperativ infek-  
sjon. Vi så der på tilheling av sene-til-ben reparasjonen,  
og pasientenes funksjonelle resultat etter at de var fer-  
digbehandlet for sin infeksjon. I 2018 publiserte vi 2-års  
resultater for hele kohorten, hvor vi så på prognostiske  
faktorer for god skulderfunksjon etter senereparasjon.  
Selv om ikke alle de prognostiske faktorer vi identifisert er  
modifiserbare, tyder studien på at hvis utvalg av pasienter  
er gjort riktig, er det mulig å påvirke et vellykket resultat.

Vi planlegger å følge kohorten med pasienter i 10 år for  
å se på overlevelse av den reparasjonen vi har gjort og vi  
vil også følge pasientenes skulderfunksjon over samme  
periode. For å se på strukturelle resultater vurderer vi MR  
og røntgen bilder etter 2 og 10 år. De funksjonelle resul-  
tatene måles ved PROM` s og ved funksjons-score hos  
fysioterapeut etter 2, 5 og 10 år.

### **Avdeling**

Ortopedisk avdeling  
Radiologisk avdeling

### **Finansiering**

Legatmidler Lovisenberg

### **Prosjektleder**

Kjersti Kaul Jenssen (*bilde*), MD ph.d.,  
Lovisenberg

### **Prosjektdeltagere**

Kirsten Lundgreen, MD ph.d., Lovisenberg  
Sigbjørn Dimmen, MD ph.d., Lovisenberg  
Rune Kvakesta, MD, Lovisenberg



Kjersti Kaul Jenssen

## Publikasjoner i 2018 ved forskningsgruppe for muskel/skjelett

1. Condello V, Zdanowicz U, Di Matteo B, Spalding T, Gelber PE, Adravanti P, Heuberger P, **Dimmen S**, Sonnery-Cottet B, Hulet C, Bonomo M. (2018). Allograft tendons are a safe and effective option for revision ACL reconstruction: a clinical review. *Knee Surgery, Sports Traumatology, Arthroscopy*, 1-11.
2. Aga, C., Risberg, M. A., Fagerland, M. W., **Johansen, S.**, Trøan, I., Heir, S., & Engebretsen, L. (2018). No Difference in the KOOS Quality of Life Subscore Between Anatomic Double-Bundle and Anatomic Single-Bundle Anterior Cruciate Ligament Reconstruction of the Knee: A Prospective Randomized Controlled Trial With 2 Years' Follow-up. *The American journal of sports medicine*, 46(10), 2341-2354.
3. Hjorthaug, G. A., Søreide, E., Nordsletten, L., Madsen, J. E., Reinholt, F. P., Niratisairak, S., & **Dimmen, S.** (2018). Negative effect of zoledronic acid on tendon-to-bone healing: In vivo study of biomechanics and bone remodeling in a rat model. *Acta orthopaedica*, 89(3), 360-366.
4. **Jenssen, K. K., Lundgreen, K., Madsen, J. E., Kvalestad, R., & Dimmen, S.** (2018). Prognostic factors for functional outcome after rotator cuff repair: A prospective cohort study with 2-year follow-up. *The American journal of sports medicine*, 46(14), 3463-3470.
5. **Jenssen, K. K., Lundgreen, K., Madsen, J. E., Kvalestad, R., Pripp, A. H., & Dimmen, S.** (2018). No functional difference between three and six weeks of immobilization after arthroscopic rotator cuff repair: A prospective randomized controlled non-inferiority trial. *Arthroscopy: The Journal of Arthroscopic & Related Surgery*, 34(10), 2765-2774.
6. **Lindalen, E., Thoen, P. S., Nordsletten, L., Høvik, Ø., & Röhr, S. M.** (2018). Low wear rate at 6-year follow-up of vitamin E-infused cross-linked polyethylene: a randomised trial using 32-and 36-mm heads. *HIP International*, 1120700018798790.
7. **Petursson, G., Fenstad, A.M., Gøthesen, Ø., Dyrhovden, G.S., Hallan, G., Röhr, S.M., Aamodt, A. and Furnes, O.,** 2018. Computer-assisted compared with conventional total knee replacement: a multicenter parallel-group randomized controlled trial. *JBJS*, 100(15), pp.1265-1274.
8. **Schröder, C. P., Lundgreen, K., & Kvalestad, R.** (2018). Paralabral cysts of the shoulder treated with isolated labral repair: effect on pain and radiologic findings. *Journal of shoulder and elbow surgery*, 27(7), 1283-1289.
9. **Solheim, N., Gregersen, I., Halvorsen, B., Bjerkeli, V., Stubhaug, A., Gordh, T., & Rosseland, L. A.** (2018). Randomized controlled trial of intra-articular ketorolac on pain and inflammation after minor arthroscopic knee surgery. *Acta Anaesthesiologica Scandinavica*, 62(6), 829-838.

# Forskningsgruppe for symptomer og helserelatert livskvalitet



## Om forskningsgruppen

Overordnet hensikt med forskningen som gjøres er å utvikle kunnskap om belastende symptomer, helseutfordringer, mestring og behandling av sykdom. Man ønsker å undersøke forhold som bidrar til at pasienter som er innlagt på sykehus eller blir fulgt opp poliklinisk gjenviner mest mulig egenmestring og deltar aktivt i sin rehabilitering for å oppnå økt og best mulig helserelatert livskvalitet. Kunnskapsfeltet omfatter også omsorg og behandling ved livets slutt. Forskningen har et klart pasientfokus hvor pasienters erfaringer, pasientrapporterte data og resultatmål, samt utvikling og validering av nye metoder og verktøy av pasientrapportering står sentralt.

## Om gruppen og deltakere

Gruppen består av helsepersonell med tverrfaglig bakgrunn der alle har doktorgrad, er ph.d. kandidater eller har mastergrad. Gruppens medlemmer har som mål å møtes hver annen måned til diskusjon og presentasjon av egen forskning, ideer/samarbeid om forskning og kunnskapsoppdatering om sentrale emner vedrørende gruppens hovedtema. Gruppens medlemmer har forskningskompetanse på kvantitative og kvalitative forskningsdesign, og bidrar med relevant kompetanse fra ulike forskningsprosjekter ved LDS. Gruppen vil være en sentral læringsarena for ph.d.-studenter.



*Christine Råheim Borge*

## Forskningsgruppeleder

Christine Råheim Borge

## Deltagere i gruppen

Anita Tollisen  
Ann Magrit Korsvold  
Anners Lerdal  
Britt Øverland  
Einar Amlie  
Elisabeth Strand  
Ellen Alvin  
Jorunn Solheim  
Lise-Merete Alpers  
Maren Falch Lindberg  
Marianne Dahl  
Marit Leine  
Monica Bukkøy Kjetland  
Pernille Lunde  
Petra Larsson  
Ragnhild Elisabeth Monsen  
Solfrid Saltnes  
Øystein Skaare

## Barneleddgikt fra pasientperspektiv

Denne studien er en del av et større prosjekt hvor data fra pasienter med Juvenil Idiopathisk Artritt (barneleddgikt) tidligere er samlet inn. Disse dataene blir i denne studien analysert og en ny datainnsamling er gjennomført for å se på endringer over tid. Et viktig mål i behandlingen av barn med barneleddgikt er at de skal ha et best mulig liv både som barn og voksne. Få studier har sett på pasientrapporterte langtidskonsekvenser av barneleddgikt hos pasienter etter at de er blitt voksne. Studien vil kunne gi økt kunnskap om hvordan voksne med diagnosen barneleddgikt vurderer sine smerter, fysiske funksjon og helse relatert livskvalitet flere år etter at de fikk sykdommen. Studien vil også gi økt kunnskap om pasienters nytte av og tilfredshet med ulike behandlingstiltak.

### **Avdeling**

Unger Vetlesens  
Institutt, Medisinsk  
klinikk, Lovisenberg

### **Finansiering**

Extrastiftelsen

### **Prosjektleder**

Berit Flatø,  
*professor, Oslo  
Universitetssykehus,  
Universitetet i Oslo*



Anita Tollisen

### **Prosjektdeltagere**

Anita Tollisen (*bilde*), *stipendiat og sykepleier, Lovisenberg*  
Anne Marit Selvaag, *dr. med, Oslo Universitetssykehus*  
Anners Lerdal, *forsknings sjef, Lovisenberg*

## Utvikling og testing av et nytt diagnostisk verktøy for kartlegging av fatigue etter hjerneslag. NORFAST-A

Opp til 70% av de som får hjerneslag vil i ettertid være plaget av fatigue (utmattelse). Vi mangler klare diagnostiske kriterier for fatigue etter hjerneslag og det finnes ingen effektiv behandling. Hensikten med prosjektet er å utvikle et kartleggingsinstrument som kan bidra til å diagnostisere fatigue etter hjerneslag. Vi har utført en analyse av eksisterende instrumenter og resultatene blir publisert i en systematisk oversiktsartikkel. Videre har vi intervjuet slagpasienter med fatigue og gjennomført fokusgrupper med helsepersonell som jobber med pasientgruppen. Basert på disse to studiene vil et instrument utvikles og testes. Det kliniske instrumentet skal hjelpe personer å uttrykke ulike typer fatigue etter hjerneslag med henblikk på fungering i hverdagen, deltakelse i rehabiliteringsoppbygg, og mestring av fatigue.

### **Avdeling**

Medisinsk Klinikk

### **Finansiering**

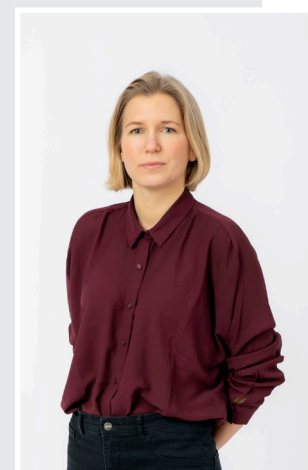
Nasjonalforeningen  
for folkehelsen

### **Prosjektleder**

Anners Lerdal,  
Lovisenberg

### **Prosjektdeltagere**

Ingrid Johansen  
Skogestad (*bilde*),  
*ph.d.-stipendiat  
Lovisenberg*  
Marit Kirkevold, *professor Universitetet i Oslo*  
Bent Indredavik, *professor NTNU*  
Caryl Gay, *ph.d. Lovisenberg / UC, San Francisco, USA*



Ingrid Johansen

# Helsekompetanse: Nøkkelen til helse for personer med kronisk obstruktiv lungesykdom (KOLS)

Prosjektets mål er å utvikle og evaluere en skreddersydd samhandlingsintervensjon mellom kommunehelsetjenesten og spesialisthelsetjenesten til personer med KOLS. Prosjektet har fokus på «helsekompetanse» som forstås som individuelle og andre faktorer som påvirker personens evne til å lære, forstå og bruke informasjon om helse og helsetjenester. Personer med KOLS og helsearbeidere ble først intervjuet om deres «helsekompetanse. Deretter ble besvarte 158 personer med KOLS et spørreskjema. Disse resultatene ble deretter diskutert i en arbeidsgruppe for å finne fram til en intervensjon om hvordan personer med KOLS kan følges opp etter utskrivelse fra sykehus. Denne intervensjonen testes nå. Målet er å undersøke om tilrettelagt helseoppfølging og helseinformasjon til personer kan redusere reinnleggelser og bedre opplevelsen av helse.

## **Avdeling**

Medisinsk avdeling.

## **Finansiering**

Extrastiftelsen  
Samhandlingsmidler fra Oslo kommune  
Legatsmidler, Lovisenberg  
Universitetet i Oslo, avd. for tverrfaglig helsevitenskap  
Kirsten Rønnings legatmidler  
Lovisenberg og bydelene Sagene, Grünerløkka, St. Hanshaugen og Gamle Oslo finansierer en 100% sykepleier stilling.

## **Prosjektleder**

Christine Råheim Borge (*bilde*),  
Lovisenberg

## **Prosjektdeltagere**

Astrid K. Wahl, *professor, Universitetet i Oslo*

Bjørn Lau, *professor, Lovisenberg og Universitetet i Oslo*

Marie H. Larsen, *postdok, Universitetet i Oslo og LDH*

Richard Osborne, *professor, Swinburne University, Australia*

Eivind Engebretsen, *professor/visedekan, Universitetet i Oslo*

Marit Andersen, *professor, Oslo Universitetssykehus*

Frode Gallefoss, *professor/lungespes. Sørlandet sykehus*

Eline Aas, *førsteamanuensis, Universitetet i Oslo*

Torbjørn Moum, *professor, professor emeritus*



Christine Råheim Borge

## Munnhelse til palliative pasienter

Hensikten med denne studien er å beskrive munnhelsen til pasienter med kreft i livets siste fase som oppgir subjektive munnhuleplager. Man vil også undersøke om pasienter som skyller munnen med te av *Salvia officinalis* opplever bedre lindring av plagene enn pasienter som skyller med vanlig fysiologisk saltvann. Over en periode på 2.5 år har 88 pasienter blitt inkludert og randomisert til gruppen som fikk munnskyllevann brygget på Salvieta eller i gruppen som fikk natriumklorid som munnskyllevann. Resultatene fra studien kan gi kunnskap om tiltak som er nødvendige for å behandle og lindre munnplager til pasienter i livets siste fase.

### **Avdeling**

Hospice Lovisenberg - Senter for Lindring og Livshjelp

### **Finansiering**

Intern finansiering

### **Prosjektleder**

Anners Lerdal, forskningssjef, Lovisenberg

### **Prosjektdeltagere**

Ragnhild E. Monsen, *sykepleie med master, Lovisenberg, Hospice Lovisenberg - Senter for Lindring og Livshjelp*  
Bente Brokstad Herlofson, *dr.ondt. Det odontologiske fakultet, Universitetet i Oslo*  
Caryl Gay, *research specialist Lovisenberg/ University of California, San Fransisco, USA*

## Use of hearing aids: Development and implementation of a counselling program for hearing aid users

Hensikten med prosjektet var å evaluere et veilednings- og oppfølgingstilbud for eldre personer som hadde fått tilpasset høreapparat samt objektivt (datalogging) og subjektivt (spørreundersøkelse) registrere høreapparatenes bruksgrad. Funn viste at høreapparatene i snitt ble brukt seks timer daglig et halvt år etter tildeling. En av fire brukte ikke sine nye høreapparat. Årsaker var knyttet til lyd kvalitet, ørepropp og den praktiske håndteringen. Et kort motivasjonsintervju økte brukstiden med flere timer daglig. Det er publisert tre artikler i internasjonale fagtidsskrift. Prosjektet har ført til at tilbudet ved Hørselsentralen ved Lovisenberg er utvidet, etablering av seks måneders kontroll for alle nye høreapparatbrukere, og et Pasient- og Pårørende Opplæringstilbud (PPO).

### **Avdeling**

Hørselsentralen, Kirurgisk Avdeling.

### **Finansiering**

Extrastiftelsen

### **Prosjektleder**

Jorunn Solheim (*bilde*), *Cand.Ed., ph.d., Lovisenberg*



Jorunn Solheim

### **Prosjektdeltagere**

Kari Jorunn Kværner, *professor Dr.Med. Oslo Universitetssykehus/C3- Centre for Connected Care*  
Anners Lerdal, *professor, Lovisenberg*  
Caryl Gay, *psykolog, Lovisenberg / UC, San Fransisco, USA*  
Louise Hickson, *professor, University of Queensland, Australia*  
Jorunn Solheim, *seniorforsker, Lovisenberg*

# Fysisk form, fysisk aktivitet, og fatigue etter slag (NORFAST-C)

Fatigue (utmattelse) er en vanlig komplikasjon etter hjerneslag med konsekvenser for rehabilitering og livskvalitet. Det er lite kunnskap om hvorfor slik utmattelse oppstår, og det finnes ingen behandling. En teori er at redusert fysisk form etter hjerneslag kan trigge og/eller vedlikeholde utmattelse, og treningsintervensjoner har vist lovende resultater for andre pasientgrupper med utmattelse. I dette prosjektet vil vi derfor undersøke sammenhenger mellom utmattelse og aspekter av fysisk form det første året etter hjerneslag. Rekruttering av pasienter ved Lovisenberg og Oslo Universitetssykehus er påbegynt. Prosjektet kan bidra til fokus og forståelse av utmattelse etter hjerneslag, spesielt med hensyn til fysisk form. Det vil også kunne danne grunnlaget for et behandlingstilbud basert på fysisk trening.

## **Avdeling**

Medisinsk klinikk

## **Finansiering**

Legatsmidler Lovisenberg

## **Prosjektleder**

Anners Lerdal, *forsknings sjef, Lovisenberg*

## **Prosjektdeltagere**

Petra Larsson (*bilde*), *stipendiat*

Elisabeth Edvardsen, *ph.d., fysiolog NIH*

Marie Ursin, *ph.d., fysioterapeut Stabekk*

*Fysioterapi AS*

Caryl Gay, *ph.d., Psych Lovisenberg*

Gillian Mead, *professor, MD University of Edinburgh*

Jan Stubberud, *ph.d., Nevropsykolog Lovisenberg*

Hege Ihle-Hansen, *ph.d., overlege Oslo Universitetssykehus*

Ulrich Mack, *ph.d., overlege Lovisenberg*

Ingrid Johansen, *stipendiat, sykepleier Lovisenberg*



*Petra Larsson*



## Publikasjoner i 2018 ved forskningsgruppe for symptomer og helse relatert livskvalitet

1. **Alpers, L-M.** (2018). Sykepleieres kompetansebehov i møte med etniske minoritetspasienter. In Debesay, J. & Tschudi-Madsen, C. *Migrasjon, helse og profesjon.* (pp. 26-43) Oslo: Gyldendal.
2. Larsen, M. H., Strumse, Y. A. S., **Borge, C. R.**, Osborne, R., Andersen, M. H., & Wahl, A. K. (2018). Health literacy—a new piece of the puzzle in psoriasis care?. *British Journal of Dermatology.*
3. **Larsson, P., Borge, C. R.**, Nygren-Bonnier, M., **Lerdal, A.**, & Edvardsen, A. (2018). An evaluation of the short physical performance battery following pulmonary rehabilitation in patients with chronic obstructive pulmonary disease. *BMC research notes, 11(1)*, 348.
4. **Lerdal, A., Sigurdson, L. W., Hammerstad, H., Granheim, T. I.**, Risk Study Research Group, & **Gay, C. L.** (2018). Associations between patient symptoms and falls in an acute care hospital: A cross-sectional study. *Journal of clinical nursing, 27(9-10)*, 1826-1835.
5. Rustøen, T., Lerdal, A., Gay, C. and Kottorp, A. (2018). Rasch analysis of the Herth Hope Index in cancer patients. *Health and quality of life outcomes, 16(1)*, 196.
6. **Saeves, R., Strøm, F.**, Sandvik, L., & **Nordgarden, H.** (2018). Gastro-oesophageal reflux-an important causative factor of severe tooth wear in Prader-Willi syndrome?. *Orphanet journal of rare diseases, 13(1)*, 64.
7. **Saltnes, S. S.**, Geirdal, A. Ø., **Saeves, R.**, Jensen, J. L., & **Nordgarden, H.** (2019). Experiences of daily life and oral rehabilitation in oligodontia—a qualitative study. *Acta Odontologica Scandinavica*, 1-8.
8. **Solheim, J., Gay, C., Lerdal, A.**, Hickson, L., & Kvaerner, K. J. (2018). An Evaluation of Motivational Interviewing for Increasing Hearing Aid Use: A Pilot Study. *Journal of the American Academy of Audiology, 29(8)*, 696-705.
9. Steindal, S.A., Torheim, H., Oksholm, T., Christensen, V.L., Lee, K., **Lerdal, A.**, Markussen, H.Ø., Gran, G., **Leine, M.** and **Borge, C.R.**, 2019. Effectiveness of nursing interventions for breathlessness in people with chronic obstructive pulmonary disease: A systematic review and meta-analysis. *Journal of advanced nursing, 75(5)*, pp.927-945.
10. Svinndal, E. V., **Solheim, J.**, Rise, M. B., & Jensen, C. (2018). Hearing loss and work participation: a cross-sectional study in Norway. *International journal of audiology, 57(9)*, 646-656.

# Forskningsgruppe for translasjonsforskning: biomarkører og molekylærgenetikk



*Kaare M. Gautvik*

## **Forskningsgruppeleder**

Sjur Reppe / Kaare M. Gautvik

## **Deltagere i gruppen**

Karl Johnny Kvernevik

Anne Runningen

Einar Lindalen

Haldor Valland

Vigdis T. Gautvik

Ole K. Olstad

## **Om forskningsgruppen**

Hovedmålet ved forskningen er å gi en fullstendig makromolekylær beskrivelse av det humane skjelettet for bedre å forstå grunnlaget for organisk sykdom. Dette gjelder primært folkesykdommene osteoporose (benskjørhet) og artrose (slitasjegikt) hvor årsakene er ukjente, men genetiske faktorer fremstår som viktige. Ny kunnskap innen benmetabolismen forventes å kunne danne basis for utvikling av nye behandlingsregimer og nye diagnostiske markører for tidligere og bedre diagnostikk. Gruppen er også involvert i prosjekter innen klinisk immunologi, med tilhørende biomarkører og epigenetikk.

## **Om gruppen og deltakere**

Gruppen ledes av Kaare M. Gautvik og Sjur Reppe. Gautvik (dr med, ph.d.) er spesialist i endokrinologi og endokrine sykdommer som osteoporose. Gautvik er en erfaren leder av store forskningsgrupper, inkludert større EU-støttede prosjekter. Reppe (ph.d.) er utdannet som biokjemiker og har omfattende erfaring innen ulike omics-analyser og funksjonelle analyser relater til benmetabolisme. Flere personer fra Lovisenberg er assosiert med prosjektet. Man samarbeider dessuten med en rekke forskningsgrupper innenlands og utenlands. Gruppen vil være en sentral læringsarena for ph.d.-kandidater ansatt på LDS med problemstillinger innen genetikk og immunologi.

# Studie av årsaksmekanismer til primær osteoporose ved hjelp av molekylærgenetikk for å utvikle ny diagnostikk og terapi

Prosjektets formål er å gi ny og viktig innsikt i sykdomsmekanismene til osteoporose ved å identifisere felles gener som også disponerer for muskelasteni. Prosjektet har også som formål å øke kunnskapen om de bakenforliggende molekylære mekanismer for osteoporose, som i hovedsak er arvelig bestemt. Dette kan gi grunnlag for utvikling av nye og forbedrede behandlingsmetoder. Ved å sammenholde data fra blod, ben og muskel fra samme person, leter man etter biomarkører som kan representere nye diagnostiske hjelpemidler, gi opplysning om prognose, effekt av behandling og muligens ha prediktiv verdi til å forutsi hvilke personer som har risiko for å utvikle osteoporose. Vi har så langt funnet en rekke gener og genprodukter, spesielt i ben som er endret ved osteoporose. Vi har også identifisert kandidater til ny diagnostikk i blod og serum, som serumproteinet sclerostin, serum-metabolitter dikarboksylysyrer og en rekke transkripter som lages i blodceller.

## **Avdeling**

Unger-Vetlesens institutt /  
forskningsavdelingen

## **Finansiering**

HSØ

Legatmidler, Lovisenberg  
Vevskultur (ved Tor P. Utheim),  
Institutt for medisinsk biokjemi, Oslo  
Universitetssykehus

## **Prosjektleder**

Sjur Reppe (*bilde*)

## **Prosjektdeltagere**

Sjur Reppe, *seniorforsker Lovisenberg,  
Oslo Universitetssykehus*  
Vigdis T. Gautvik, *ingeniør Lovisenberg*  
Kaare M. Gautvik, *professor emeritus  
Lovisenberg/Universitetet i Oslo*  
Leila Rad, *Oslo Universitetssykehus*  
Hamed Sadegian-kaffash, *Oslo  
Universitetssykehus*  
Tor P. Utheim, *professor Oslo  
Universitetssykehus*



Sjur Reppe

## Publikasjoner i 2018 ved forskningsgruppe for translasjonsforskning: biomarkører og molekylærgenetikk

1. Khan, A.Z., Utheim, T.P., **Reppe, S.**, Sandvik, L., Lyberg, T., Roald, B.B.H., Ibrahim, I.B. and Eidet, J.R. (2018). Cultured Human Retinal Pigment Epithelial (hRPE) Sheets: A Search for Suitable Storage Conditions. *Microscopy and Microanalysis*, 24(2), pp.147-155.
2. Lien, T. G., Borgan, Ø., **Reppe, S.**, **Gautvik, K.**, & Glad, I. K. (2018). Integrated analysis of DNA-methylation and gene expression using high-dimensional penalized regression: a cohort study on bone mineral density in postmenopausal women. *BMC medical genomics*, 11(1), 24.
3. **Reppe, S.**, Jackson, C. J., Ringstad, H., Tønseth, K. A., Bakke, H., Eidet, J. R., & Utheim, T. P. (2018). High Throughput Screening of Additives Using Factorial Design to Promote Survival of Stored Cultured Epithelial Sheets. *Stem cells international*, 2018.
4. Trajanoska, K., Morris, J. A., Oei, L., Zheng, H. F., Evans, D. M., Kiel, D. P., ....**Gautvik, K.M.**... & Rivadeneira, F. (2018). Assessment of the genetic and clinical determinants of fracture risk: genome wide association and mendelian randomisation study. *bmj*, 362, k3225.

# Forskningsgruppe for søvn og søvnforstyrrelser



Foto: yayimages.com

## Om forskningsgruppen

Hensikten med forskergruppen er å utvikle ny kunnskap om søvnforstyrrelser hos barn og voksne. Forskningen omfatter både forekomst, årsaker til, behandling av og behandlingsresultat av søvnforstyrrelser hos barn og voksne. Forskningsaktivitetene omfatter epidemiologiske og patofysiologiske undersøkelser, samt endotypi og eksperimentelle intervensjonsundersøkelser. Gruppen arbeider særlig med øvre luftveispatologi, med vekt på rhinologi og kraniofaciell patologi, samt søvnforstyrrelser hos barn med spesielle behov.

## Om gruppen og deltakere

Forskningsgruppen er tverrfaglig sammensatt og i denne inngår øre- nese- hals, indremedisin, psykiatri, rehabilitering, odontologi og søvnfysiologi. I gruppen finnes fire sertifiserte spesialister i søvn og søvnmedisin. Gruppen har en doktorand ved Universitetet i Lund og 2 planlagte ph.d. studenter ved henholdsvis Karolinska Institutt og Tannlegehøgskolen i Oslo. Den tverrfaglig sammensetning avspeiler variasjonen i rammede sykdomsgrupper og kompleksiteten i søvnrelatert symptomatologi og patofysiologi.



Gruppebilde Øre-Nese-Hals

## Forskningsgruppeleder

Søren Berg

## Deltagere i gruppen

Hans Christian Hoel

Knut Kvinnesland

Hanne Berdal, ØNH-spesialist og overlege ved Lovisenberg.

Britt Øverland, dr.med. og søvnfysiolog ved Lovisenberg.

Stefan Axelsson, dr.odont. og tannlege ved Lovisenberg.

Helena Oladottir Haugbo, tannlege, Lovisenberg.

# The Role of the Nose in Snoring and Sleep Apnea

Søvnapné dreier seg om kraftig snorking og vanskeligheter med å puste inn under søvn. Dette medfører økt risiko for hjerte-karsykdommer, diabetes og tidlig død. Mange opplever uttalt trøtthet på dagtid, redusert konsentrasjon og arbeidsevne. Formålet med prosjektet er å undersøke betydningen nesetetthet har for behandlingen av søvnapné og å kunne tilby bedre behandling. Deltakerne undersøkes av lege, med CT-røntgen og neseputmålinger. Deretter gjennomgår de tre grunnleggende søvnundersøkelser på sykehuset hvor pustemønster, oksygen- og karbondioksidnivåer i blodet og søvnkvalitet blir undersøkt. Ved å bedre neseputen i en av søvntestnettene undersøkes effekten dette har på disse målingene. Man planlegger også å behandle pasienter med neseplager med medikamenter, nesekirurgi eller en kombinasjon av begge deler.

## **Avdeling**

Kirurgisk klinikk, Øre-Nese-Hals avdeling

## **Finansiering**

Legatsmidler Lovisenberg

Intern finansiering

Nasjonale Kompetansesenter for Søvn sykdommer, Bergen

## **Prosjektleder**

Søren Berg, *assoc. professor dr. med.*, Lovisenberg

## **Prosjektdeltagere**

Hans Christian Hoel (*bilde*), *legespesialist*, Lovisenberg



*Hans Christian Hoel*

## Publikasjoner i 2018 ved forskningsgruppe for søvn og søvnforstyrrelser

1. **Døsen, L. K., Kvinnesland, K., TarAngen, M., Shiryaeva, O., Gay, C., & Haye, R.** (2018). Unilateral and Bilateral PNIF in Quality Control of Nasal Septal Surgery. *International journal of otolaryngology*, 2018.
2. **Hansen, A. G., Zhang, C., Loven, J. Ø., Berdal-Sørensen, H., TarAngen, M., & Haye, R.** (2018). A questionnaire using vocal symptoms in quality control of phonosurgery: vocal surgical questionnaire. *BMC Ear, Nose and Throat Disorders*, 18(1), 9.
3. **Haye, R., Døsen, L. K., Tarangen, M., & Shiryaeva, O.** (2018). Good correlation between visual analogue scale and numerical rating scale in the assessment of nasal obstruction. *The Journal of Laryngology & Otology*, 132(4), 327-328.
4. **Traaen, G.M., Aakerøy, L., Hunt, T.E., Øverland, B., Lyseggen, E., Aukrust, P., Ueland, T., Helle-Valle, T., Steinshamn, S., Edvardsen, T. and Khiabani Zaré, H.** (2018). Treatment of sleep apnea in patients with paroxysmal atrial fibrillation: design and rationale of a randomized controlled trial. *Scandinavian Cardiovascular Journal*, 52(6), 372-377.

# Forskningsgruppe for indremedisin (Unger-Vetlesens institutt)



## Om forskningsgruppen

Forskningsgruppen skal gjennom klinisk forskning utvikle kunnskap om indremedisinske sykdommer med utgangspunkt i helseproblemer hos befolkningen sykehuset betjener. Formålet er først og fremst å belyse sykdomsmekanismer, som gir grunnlag for bedre diagnostikk, behandling og rehabilitering.

## Om gruppen og deltakere

Forskningsgruppen er organisert som en enhet under Klinikk for Medisin: Unger-Vetlesens Institutt. Instituttet er oppkalt etter dr.med. Johan Carl Unger Vetlesen (1851-1914), som arbeidet som overlege ved sykehuset fra 1888 til 1914. Han var den første akademiske gastroenterologen i Norge, og forfektet bruk av objektive målinger i den kliniske pasientvurderingen. Forskningsgruppen tilstreber å videreføre denne arven, og instituttets forskningslaboratorium står derfor sentralt i virksomheten. Her utføres hovedsak undersøkelser av gastrointestinal fysiologi og patofysiologi, inkludert metodikk for måling av malabsorpsjon, inflammasjon og tarmflorafunksjoner. Siden opprettelsen i 2011 har det utgått 7 doktorgrader fra Unger-Vetlesens Institutt.

Det pågår for tiden 4 doktorgradsprosjekter ved Unger-Vetlesens institutt; *Diagnosis of colonic neoplasia in patients with inflammatory bowel disease* (Pasquale Klepp), *Alcoholic bowel syndrome* (Steinar Bjørkhaug), *Vitamin D and its relationship to cognition, neuropsychiatric symptoms and*

## Forskningsgruppeleder

Vendel A. Kristensen (vikar for Jørgen Valeur)

## Deltagere i gruppen

Jørgen Valeur

Ane Kristine Finbråten

Ana Urzua Riquelme

Anita Tollisen

Gunn Helen Malmstrøm

Jennifer T. Fiennes

Pasquale Klepp

Steinar Bjørkhaug

Jelena Soares

Viggo Skar

Arnold Berstad



*dementia markers in older persons* (Jelena Soares) og *Pain, physical functioning and Health Related Quality of Life in Juvenile Idiopathic Arthritis* (Anita Tollisen).

Unger-Vetlesens institutt deltar også flere i andre forskningsprosjekter. Jørgen Valeur har spesialkompetanse innen tarmflorafunksjon. Han og laboratoriet har i 2018 vært samarbeidspartner i flere studier, deriblant *Carbfunc-studien* (Haukeland Universitetssykehus) og *The effect of a marine protein hydrolysate* (Haukeland Universitetssykehus). Vendel A. Kristensen forsker innen inflammatorisk tarmsykdom, cøliaki og akalasi. Hennes hovedprosjekt er *Inflammatory Bowel Disease of SouthEastern Norway III (IBSEN III)*, et stort samarbeidsprosjekt mellom alle sykehusene i Helse SørØst. Ane Kristine Finbråten jobber med flere prosjekter innen rus og avhengighet, og innen hepatitt C-behandling. Hennes hovedprosjekt er *Opportunistic Treatment of Hepatitis C Virus Infection (OPPORTUNI-C)*, et samarbeidsprosjekt med Oslo universitetssykehus og Akershus universitetssykehus.

## Publikasjoner i 2018 ved forskningsgruppe for indremedisin

1. Bøgseth, A. Ø., Soares, J. Z., Undseth, R., Valeur, J. (2018). Okklusjon av Percherons arterie. *Tidsskrift for Den norske legeforening*, 138(19), 1854.
2. Dahl, C., Stigum, H., **Valeur, J.**, Iszatt, N., Lenters, V., Peddada, S., Bjørnholt, J.V., Midtvedt, T., Mandal, S. and Eggesbø, M., 2018. Preterm infants have distinct microbiomes not explained by mode of delivery, breastfeeding duration or antibiotic exposure. *International journal of epidemiology*, 47(5), pp.1658-1669.
3. Farup, P. G., Aasbrenn, M., & **Valeur, J.** (2018). Separating “good” from “bad” faecal dysbiosis—evidence from two cross-sectional studies. *BMC obesity*, 5(1), 30.
4. Farup, P., & **Valeur, J.** (2018). Faecal Microbial Markers and Psychobiological Disorders in Subjects with Morbid Obesity. A Cross-Sectional Study. *Behavioral Sciences*, 8(10), 89.
5. Hoel, H., Hove-Skovsgaard, M., Hov, J.R., Gaardbo, J.C., Holm, K., Kummen, M., Rudi, K., Nwosu, F., **Valeur, J.**, Gelpi, M. and Seljeflot, I., 2018. Impact of HIV and type 2 diabetes on gut microbiota diversity, tryptophan catabolism and endothelial dysfunction. *Scientific reports*, 8.
6. Juul, F.E., Garborg, K., Bretthauer, M., Skudal, H., Øines, M.N., Wiig, H., Rose, Ø., Seip, B., Lamont, J.T., Midtvedt, T. and **Valeur, J.** (2018). Fecal microbiota transplantation for primary Clostridium difficile infection. *New England Journal of Medicine*, 378(26), pp.2535-2536.
7. Kisiel, J.B., **Klepp, P.**, Allawi, H.T., Taylor, W.R., Giakoumopoulos, M., Sander, T., Yab, T.C., Moum, B.A., Lidgard, G.P., Brackmann, S. and Mahoney, D.W, **Røseth, A.**, Ahlquist, D.A. (2019). Analysis of DNA methylation at specific loci in stool samples detects colorectal cancer and high-grade dysplasia in patients with inflammatory bowel disease. *Clinical Gastroenterology and Hepatology*, 17(5), 914-921.
8. **Klepp, P.**, Kisiel, J.B., Småstuen, M.C., **Røseth, A.**, Andersen, S.N., Vatn, M.H., Ahlquist, D.A., Moum, B.A. and Brackmann, S. (2018). Multi-target stool DNA test in the surveillance of inflammatory bowel disease: a cross-sectional cohort study. *Scandinavian journal of gastroenterology*, 53(3), pp.273-278.
9. **Klepp, P.**, **Tollisen, A.**, **Røseth, A.**, Småstuen, M.C., Andersen, S.N., Vatn, M., Moum, B.A. and Brackmann, S., 2018. Real-life chromoendoscopy for dysplasia surveillance in ulcerative colitis. *World journal of gastroenterology*, 24(35), p.4069.
10. **Ramsli, T.**, **Valeur, J.**, Pretorius, M., & **Gerlyng, P.** (2018). Severe, reversible dysphagia and malnutrition in a patient with tumour-induced hypophosphataemia. *BMJ case reports*, 2018, bcr-2017.
11. **Valeur, J.**, Småstuen, M. C., **Knudsen, T.**, Lied, G. A., & **Røseth, A. G.** (2018). Exploring gut microbiota composition as an indicator of clinical response to dietary FODMAP restriction in patients with irritable bowel syndrome. *Digestive diseases and sciences*, 63(2), 429-436.
12. Aasbrenn, M., **Valeur, J.**, & Farup, P. G. (2018). Evaluation of a faecal dysbiosis test for irritable bowel syndrome in subjects with and without obesity. *Scandinavian journal of clinical and laboratory investigation*, 78(1-2), 109-113.

# Legatsmidler i 2018

Legat til Forskning ved Lovisenberg Diakonale Sykehus ble opprettet i 2009 og har som formål å yte midler til forskning og videreutdanning av ansatte ved Lovisenberg Diakonale Sykehus AS. Forskningen vil også omfatte medisinske og helsefaglige samarbeidsprosjekter med bydelen og andre det er naturlig å samarbeide med.

Midler fra legatet utlyses årlig i starten av desember med søknadsfrist 15. januar.

I 2018 ble det gitt støtte til 8 prosjekter i regi av ansatte ved Lovisenberg Diakonale Sykehus AS, fordelt på videreføring av fem ph.d.-prosjekter, ett nytt ph.d.-prosjekt og to andre prosjekter. Følgende prosjekter mottok støtte fra legatet i 2018:

## Videreføring av ph.d.-prosjekter

1. Jan Stubberud for stipendiat Bjørn Hagen – Cognitive remediation for persons with active and remitted major depression: a randomized controlled trial.
2. Unni Olsen – Development of a screening tool for predicting chronic pain in total knee arthroplasty.
3. Ingrid Skogestad Johansen – Developing and testing a user-focused clinical and research assessment tool for post-stroke fatigue.
4. Jelena Zugic Soares – Vitamin D og kognisjon (DVIT-COG-LDS).
5. Pasquale Klepp-Larsson – Diagnosis of colonic neoplasia in patients with Inflammatory Bowel Disease.

## Nytt ph.d.-prosjekt

1. Petra Larsson – The role of cardiorespiratory fitness, muscular strength, physical performance, body composition and physical activity in post-stroke fatigue.

## Andre

1. Christine Råheim Borge – Health literacy. An intervention on organized information and health care for people with chronic obstructive pulmonary disease.
2. Sjur Reppe og Kaare Gautvik – Studie av årsaks-mekanismer til primær osteoporose ved hjelp av molekylærgenetikk for å utvikle ny diagnostikk og terapi.

# Forskningsdagen den 19. April 2018

09.00 – 09.15, Velkomst og innledning Anners Lerdal

09.15 – 10.00, (*Bjørn Ole Ingulfsvann Hagen, Hans Christian Hoel, Kristin Østlie, Anita Tollisen*)

Hjernetrening ved depresjon

The Role of the Nose in Snoring and Sleep Apnea

Psykoterapi med pasienter i selvmordsfare

Smerte, fysisk funksjon og livskvalitet blant voksne med diagnosen barneleddgikt

10.15 – 11.00, (*Unni Solveig Johansen Olsen, Ingrid Johansen Skogestad, Ruth Abraham, Pasquale Catherine Klepp*)

Smerter etter operasjon med total kneprotese

Fatigue etter hjerneslag

Mental helse til eritreiske kvinnelige flyktninger på mottak

Diagnostikk av tykktarmskreft hos pasienter med inflammatorisk tarmsykdom

11.15 – 12.00, (*Solfrid Sørgerd Saltnes, Mattias Erik Victor, Cecilie Piene Schrøder, Kjersti Kaul Jenssen*)

Medfødt tannmangel, psykologisk stress og livskvalitet

Prediktorer for retur til arbeid blant pasienter med angst og depresjon

Labrumskader i skulder

Artroskopisk rotatorcuffruptur i skulder. Kliniske og funksjonelle resultater og postoperativ rehabilitering

12.30 – 13.15, Personvernombudet; samarbeidspartner eller kontrollør? (*Heidi Thorstensen, personvernombud*)

13.30 – 13.50, Brukermedvirkning i forskning, sett fra brukernes perspektiv (*Tove Nakken*)

13.50 – 14.10, Nytteverdi av pasientrapporterte mål (PROMS) i klinisk praksis og forskning (*Christine Borge Råheim*)

14.10 – 14.45, Hvordan lykkes med forskningssøknader? (*Alexandra Havdahl*)

Brukermedvirkning i utvikling av søknadsprosjekter (*Hans Petter Solli*)

14.45 – 15.00, Oppsummering av dagen (*Tone Ikdahl*)

# Forskningsdagen den 23. November 2018

**11.00 – 11.05**, Åpning av Forskningsdagen ved adm. direktør Tone Ikdahl

Møteleder: Klinikksjef Martin Veland, PHV

**11.05 – 11.15**, Utdeling av forskningspris 2018  
(*Forskningsjef Anners Lerdal*)

**11.15 – 11.35**, Basal eksponeringsterapi – å gi rom til smerten (*Jan Hammer, Spesialsykepleier medmaster i psykisk helsearbeid, Klinikkk for psykisk helse og rus i Vestre Viken avdeling Blakstad*)

**11.35 – 11.55**, «I woke up this morning...» Musikterapi som kunnskapsbasert praksis i psykosebehandling (*Ph.d/postdoktor Hans Petter Solli, Lovisenberg DPS*)

**11.55 – 12.15**, Den sultne hjernen: Anoreksi og forandringer i hjernen (*Ph.d Lasse Bang, Oslo universitetssykehus*)

**12.25 – 12.45**, Har psykologisk status betydning for resultatet etter kneprotesekirurgi? (*Ph.d./postdoktor Maren Falch Lindberg, Lovisenberg Diakonale Sykehus*)

**12.45 – 13.05**, Symptomer fra tarmen – Ikke bare sjarm (*Ph.d Vendel Ailin Kristensen, Oslo universitetssykehus*)

**13.05 – 13.30**, Rusmiddelbruk hos akuttinnlagte medisinske pasienter – ny viten (*Ph.d – kandidat Danil Gamboa*)

**13.30 – 13.55**, Selvskading i ungdomstiden – om å få kontroll og forsøke å dele det vanskelige (*Ph.d – kandidat og psykologspesialist Line Indrevoll Stänicke*)

**13.55**, Avsluttende kommentarer – praktisk informasjon vedr. Vetre-seminaret for fastleger (*Forskningsjef Anners Lerdal*)

# Forskningsprisen i 2018

Lovisenberg Diakonale Sykehus tildelte forskningsprisen i 2018 til lege og forsker Pasquale Klepp.

Klepp jobber ved medisinsk klinikk og hun fikk prisen for hennes første førsteforfatterskap i artikkelen: "Analysis of DNA Methylation at Specific Loci in Stool Samples Detects Colorectal Cancer and High-Grade Dysplasia in Patients With Inflammatory Bowel Disease" i *Clinical Gastroenterology and Hepatology*, 2018.

Førsteforfatterskapet er delt med John B. Kisiel ved Mayo Clinic, Rochester, Minnesota. I tillegg er det medforfattere fra Mayo Clinic, Lovisenberg Diakonale Sykehus, Oslo universitetssykehus, Akershus universitetssykehus og Exact Sciences Corporation, Madison, Wisconsin.

Pasienter med langvarig tykktarmsbetennelse (IBD) er disponert for kreftutvikling i tarmen. I det forliggende arbeidet undersøkte man om analyser av arvestoffer (DNA-metyleringsmønster) i avføringen kunne brukes til å påvise kreftutvikling.

Tre uavhengige, kliniske materialer på til sammen 332 IBD-pasienter og et kontrollmateriale fra 291 kontroller ble undersøkt. Ett av de kliniske materialene var innsamlet av Pasquale Klepp ved Lovisenberg Diakonale Sykehus. DNA-metyleringsmønster kunne påvises hos 11 av 12 pasienter som hadde tykktarmskreft eller grov dysplasi. Sensitiviteten var 92 %, spesifisiteten 90 %. Forfatterne forslo at slike analyser kan brukes til overvåking av IBD-pasienter.

Studien belyser et aktuelt klinisk problem for en betydelig pasientgruppe ved Lovisenberg Diakonale Sykehus. Undersøkelsene er gjort på et omfattende klinisk materiale som er undersøkt med relevante metoder som ledd i et internasjonalt samarbeid. Artikkelen som er publisert i et anerkjent internasjonalt tidsskrift med impactfaktor 7,68 gjør Pasquale Klepp til en verdig prisvinner i 2018.



Pasquale Klepp, foto:

# Avlagte doktorgrader ved Lovisenberg i 2018

## Irritable bowel syndrome. Clinical, pathophysiological and radiological aspects

Omlag 10% av befolkningen lider av irritabel tarm-syndrom (IBS), en tilstand kjennetegnet ved magesmerter, gassplager og avføringsforstyrrelser.

Ragnhild Marie Undseth har i sin doktoravhandling «Irritable Bowel Syndrome. Clinical, pathophysiological and radiological aspects» vist at inntak av tungt fordøyelige karbohydrater hos pasienter med IBS kan føre til opphoping av væske i tynntarmen, og at IBS kan ha sammenheng med forstyrrelser i gjæringsprosessene i tykktarmen. Hovedbudskapet fra studien er således at pasienter med IBS reagerer annerledes på inntak av tungt fordøyelige karbohydrater enn friske personer.

Inntak av tungt fordøyelige karbohydrater – kalt FODMAP (fermenterbare oligo-, di-, og monosakkarider og polyoler) – fremkaller ofte mageproblemer hos pasienter med irritabel tarm-syndrom, men mekanismene er uklare. I avhandlingen ble mage-tarm-systemets reaksjon på inntak av slike karbohydrater blant annet undersøkt ved hjelp av blodprøver og MR-bilder. Funnene kan tyde på at pasienter med IBS kan ha en form for underliggende «tarmlammelse», og at gjæringsprosessene i tarmen er forstyrret. Undersøkelsene viste videre at symptomer fra andre organsystemer enn mage-tarm-kanalen, som utmattelse (fatigue) og muskel-skjelettsmerter (fibromyalgi), er vanlige hos pasienter med IBS, men det var ingen sikker sammenheng mellom betennelsesmarkører i blodet og slike symptomer.

Reduksjon av FODMAP-rike matvarer fra kosten er i dag en viktig del av behandlingen ved IBS, men langtidskonsekvensene av slik kostomlegging er uklare. Resultatene fra denne avhandlingen antyder at fremtidig behandling kanskje heller burde rette seg mot å forsøke å øke tykktarmens gjæringskapasitet.



Ragnhild Marie Undseth, foto:

**Ragnhild Marie Undseth – Radiologi**  
Cand.med. Ragnhild Marie Undseth forsvarte sin avhandling for graden philosophiae doctor (ph.d.) 24. januar, 2018.

## Listening to suicidal patients in psychotherapy: How therapeutic relationships may expand patients' prospects for living their lives

Pasienter i selvmordsfare trenger individuelt tilpasset behandling for å bedre egne forutsetninger for å leve sitt liv. Terapeuters evne til å lytte åpent er derfor avgjørende.

Hvordan kan terapeutene hjelpe noen som ikke ønsker å leve, og som tidvis er overveldet av selvmordstanker? Psykolog Kristin Østlie har fulgt nitten pasienter i selvmordsfare og deres terapeuter gjennom et år. Det unike ved henne doktorgradsarbeid er at hun har intervjuet begge sider av den terapeutiske relasjonen. Pasientene og terapeutene delte sine oppfatninger om selvmordsfaren, om utvikling og endring i terapiprosessen, og hva som kjennetegnet møtene de to imellom.

Hovedfunnet i undersøkelsen er at et godt samarbeid mellom pasient og terapeut bygger på at terapeuten opplever som lyttende og tilgjengelig. Om de snakker sammen om selvmordsfare eller om andre livstemaer er ikke så viktig, dersom de bare har sammenfallende oppfatninger om hva som er meningsfullt og hjelpsomt. Pasientene i studien fulgte opp sin terapi, men det var vanskelig for dem å si ifra dersom de opplevde at terapeuten ikke lyttet godt nok til dem. De mest vellykkede terapiprosessene så ut til å være der pasienten fikk et skreddersydd opplegg; begge parter opplevde da at de arbeidet med temaer som ga håp og retning i terapien.

Det finnes Nasjonale retningslinjer for forebygging av selvmord i psykisk helsevern (fra 2008), og disse setter opp standarder for hva som er god behandling og for hvordan pasientenes selvmordsfare skal evalueres. Det viste seg at slike standardiserte krav i enkelte tilfelle kunne stå i veien for terapeuters evne til å lytte, og sårbare pasienter kunne føle seg krenket og avvist. Paradoksalt nok var det en fordel at anbefalte metoder for å evaluere pasientenes selvmordsfare ikke uten videre ble brukt av terapeutene. Pasientene var bedre tjent med at terapeutene forsto pasientens vansker og fant terapeutiske strategier tilpasset den enkelte pasient.

Terapeuter som arbeider med pasienter i selvmordsfare kan lett bli utrygge og engstelige for å gjøre feil. Offentlig debatt om selvmord, en tendens til å lete etter feil hos helsearbeidere for å finne årsak til selvmord og tidspres, bidrar til utrygghet. En slik utrygghet kan snevre inn terapeuters evne til å lytte.



*Kristin Østlie, foto:*

### **Kristin Østlie – Psykisk helsevern**

Cand.psychol Kristin Østlie forsvarte sin avhandling for graden ph.d. 2. mars, 2018.



# Lovisenberg Diakonale Sykehus AS

Eies av de diakonale stiftelsene Diakonova og Diakonissehuset Lovisenberg. Sykehuset drives med et ideelt formål og har langsiktig avtale med Helse Sør-Øst RHF.

Sykehuset finansierer en del forskningsprosjekter direkte over klinikkens budsjett. Utover dette er forskningsprosjektene ved sykehuset finansiert av midler fra Norges forskningsråd, Helse Sør-Øst RHF, ExtraStiftelsen Helse og Rehabilitering, Nasjonalforeningen for folkehelsen og Lovisenberg Diakonale Sykehus sitt forskningslegat. Forskningslegatet bygges opp av bevilgninger fra sykehuset og gaver fra personer som ønsker å støtte forskningen ved sykehuset. Vi takker alle som har gitt gaver til legatet i året som har gått! For nye givere opplyser vi om konto-nummeret: 3000.31.26648

